

## PREGLED STANJA VARNOSTI VOZNIKOV ENOSLEDNIH MOTORNIH VOZIL V OBDOBJU 2017 – 2021



Pregled stanja prometne varnosti voznikov enoslednih motornih vozil vsebuje tiste prometne nesreče, v katerih so bili udeleženi vozniki enoslednih motornih vozil v obdobju od leta 2017 pa do vključno 2021. Poudarek je na letu 2021.

Med voznike enoslednih motornih vozil štejemo voznike motornega kolesa, voznike mopeda ter voznike mopeda do 25 km/h. V analizi se za voznike enoslednih motornih vozil uporablja okrajšava vozniki EMV.

### 1. Prometne nesreče in posledice voznikov EMV

Leto	Št. prometnih nesreč	Poškodbe voznikov enosled. motor. vozil			Delež umrlih voznikov enosled. motor. vozil
		Smrt	Huda tel. poškodba	Lažja tel. poškodba	
2017	1094	29	204	618	28%
2018	941	18	177	524	20%
2019	1061	23	197	570	23%
2020	902	22	172	478	28%
<b>2021</b>	<b>1056</b>	<b>33</b>	<b>194</b>	<b>561</b>	<b>29%</b>
<b>primerjava 21/17</b>	<b>-3%</b>	<b>14%</b>	<b>-5%</b>	<b>-9%</b>	
<b>primerjava 21/20</b>	<b>17%</b>	<b>50%</b>	<b>13%</b>	<b>17%</b>	

V letu 2021 se je na slovenskih cestah pripetilo 1.056 (902) prometnih nesreč z udeležbo voznikov EMV oz. 17 % več kot v letu 2020. V omenjenih prometnih nesrečah je umrlo 33 voznikov EMV oz. 11 več kot v letu 2020, kar pomeni povečanje v številu umrlih za 50 %. Poleg 33 umrlih voznikov EMV, je umrl tudi potnik na EMV. Prav tako beležimo več poškodovanih voznikov EMV kot v letu 2020, je pa število manjše kot v letu 2019. Število hudo tel. poškodovanih voznikov EMV se je v letu 2021 povečalo za 13 % (iz 172 na 194 hudo tel. poškodovanih), število lažje tel. poškodovanih pa za 17 % (iz 561 na 478 lažje tel. poškodovanih).

V zadnjem 5-letnem obdobju je povprečno umrlo 25 voznikov EMV, povprečni delež umrlih voznikov EMV pa je znašal 25 %. Delež umrlih voznikov EMV je bil v letu 2021 nad povprečjem, saj je delež umrlih med vsemi umrli udeleženci znašal je 29 %.

## 2. Posledice prometnih nesreč voznikov motornih koles (mk) in mopedistov (mo)

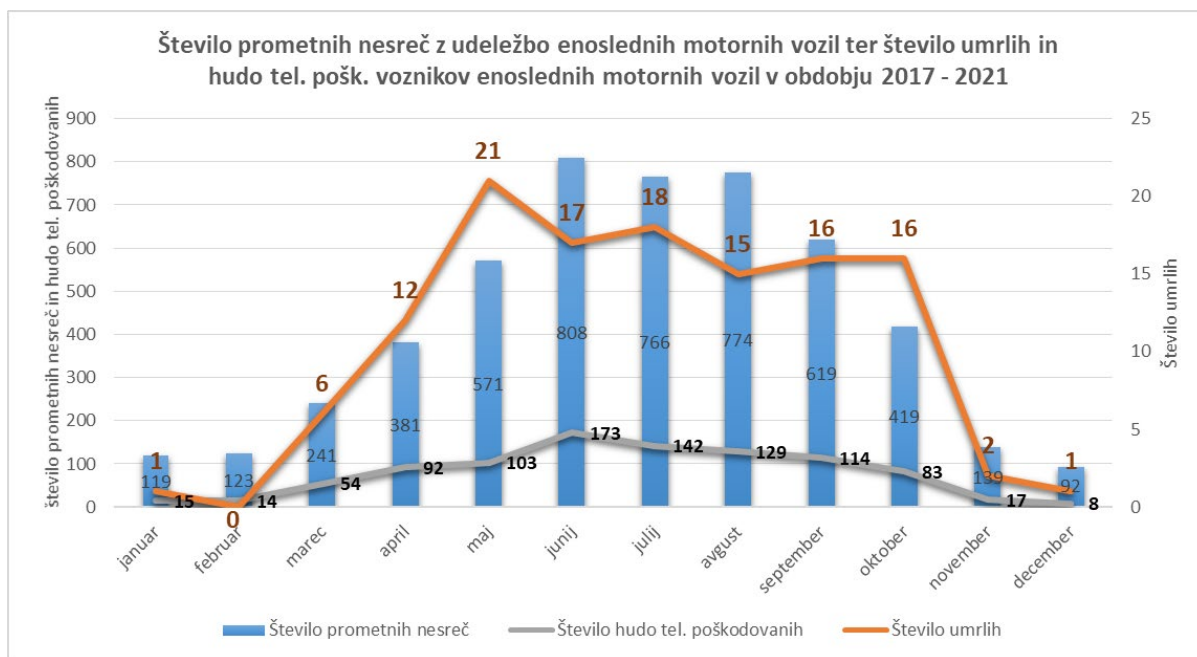
	LETO	Vozniki MK	Vozniki MO	SKUPAJ	Delež voznikov MK	Delež voznikov MO
Umrli	2016	22	2	24	92%	8%
	2017	25	4	29	86%	14%
	2018	16	2	18	89%	11%
	2019	20	3	23	87%	13%
	2020	16	6	22	73%	27%
	2021	27	6	33	82%	18%
Hudo tel. pošk.	2016	142	34	176	81%	19%
	2017	149	55	204	73%	27%
	2018	128	49	177	72%	28%
	2019	148	49	197	75%	25%
	2020	116	56	172	67%	33%
	2021	132	62	194	68%	32%
Lažje tel. pošk.	2016	338	182	520	65%	35%
	2017	383	235	618	62%	38%
	2018	327	197	524	62%	38%
	2019	325	245	570	57%	43%
	2020	254	224	478	53%	47%
	2021	302	259	561	54%	46%

Večina umrlih in poškodovanih voznikov EMV je voznikov motornih koles, vendar se delež umrlih voznikov motornih koles z leti zmanjšuje. V letu 2021 je, v primerjavi z leti poprej, delež umrlih motoristov znašal 82 %, v letu 2020 pa celo 73 %. Oba deleža sta najmanjša v zadnjih letih. V letu 2021 je bilo od 33 umrlih 27 motoristov in 6 mopedistov. Delež poškodovanih motoristov se je zmanjšal tako pri hudo in lahko telesno poškodovanih v letih 2020 in 2021. Delež hudo telesno poškodovanih voznikov motornih koles v letu 2021 znaša 68 %, delež lažje telesno poškodovanih voznikov motornih koles pa znaša 54 %. Zaznati je zmanjšanje deleža med vozniki motornih koles ter povečanje med vozniki mopedov.

Zaščitno čelado je od 55 umrlih v letu 2020 in 2021 uporabljalo 44 umrlih voznikov EMV (80 %). Od 12 umrlih mopedistov, so samo 3 umrlih uporabljali zaščitno čelado. Pri 3 umrlih potnikih v 2020 in 2021, sta 2 potnika uporabljala zaščitno čelado.

Prav vsi umrli motoristi v 2020 in 2021 so bili moški, med umrlimi vozniki mopeda pa je bila tudi ena ženska – v letu 2020 (med 3 umrlimi potniki sta bili 2 ženski).

### 3. Prometne nesreče in posledice voznikov EMV po mesecih



Značilno za prometne nesreče voznikov EMV je, da se pripetijo predvsem v toplih mesecih oz. v času motoristične sezone med aprilom in oktobrom. V obdobju 2017 – 2021 se je največ tovrstnih prometnih nesreč pripetilo v poletnih mesecih – junija (skupaj 808), julija (skupaj 766) in avgusta (skupaj 774). Število hudo telesno poškodovanih voznikov EMV je največje v mesecu juniju (173) in juliju (142). Največ umrlih voznikov EMV pa ne umre v poletnih mesecih, ko je največ prometa voznikov EMV, temveč v mesecu maju – 21 umrlih.

V letu 2020 in 2021 je največ voznikov EMV umrlo v mesecu maju (11 umrlih) ter v mesecih avgustu (10 umrlih). Če primerjamo število umrlih na število prometnih nesreč voznikov EMV ugotovimo, da so dejansko najbolj nevarni meseci ob začetku in koncu motoristične sezone. V mesecu aprilu voznik EMV umre na vsako 32 prometno nesrečo, v mesecu maju na vsako 27 prometno nesrečo in v mesecu oktobru na vsako 26 prometno nesrečo.

#### 4. Povzročitelji prometnih nesreč z udeležbo voznikov EMV

	Voznik enosled. umrl					Voznik enosled. HTP				
	2017	2018	2019	2020	2021	2017	2018	2019	2020	2021
Povzročitelj voznik EMV	20	12	17	16	20	135	122	132	129	142
Povzročitelj drug udeleženec	9	6	6	6	13	69	57	65	43	52
<b>SKUPAJ</b>	<b>29</b>	<b>18</b>	<b>23</b>	<b>22</b>	<b>33</b>	<b>204</b>	<b>179</b>	<b>197</b>	<b>172</b>	<b>194</b>
Delež povzr. - voznik EMV	69%	67%	74%	73%	61%	66%	68%	67%	75%	73%
Delež povzr.- drug udeleženec	31%	33%	26%	27%	39%	34%	32%	33%	25%	27%

Iz zgornje tabele razberemo, da so povzročitelji prometnih nesreč s smrtjo ali hudo telesno poškodbo voznika EMV v večini primerov ravno vozniki EMV sami. Leta 2017, je bil delež povzročiteljev voznikov EMV 69 %, delež v letu 2021 pa 61 %, kar je najmanj v zadnjem 5 letnem obdobju. V letu 2021 je od skupaj 33 umrlih voznikov EMV, 20 le-teh povzročilo prometno nesrečo, v kateri so tudi umrli. Pri prometnih nesrečah s hudimi telesnimi poškodbami voznikov EMV je delež povzročiteljev voznikov EMV od leta 2017 dalje v povprečju znašal 70 %. V letu 2021 je delež znašal 76 % oz. od skupaj 194 hudo telesno poškodovanih voznikov EMV jih je 142 tudi povzročilo prometno nesrečo v kateri so bili hudo telesno poškodovani.

V letu 2020 in 2021 so vozniki EMV največkrat umrli v prometnih nesrečah, ko so bili edini udeleženec (22 umrlih), v prometnih nesrečah z udeležbo osebnih avtomobilov (18 umrlih) in v prometnih nesrečah z udeležbo voznikov tovornih vozil (9 umrlih). Delež umrlih voznikov EMV v »solo« prometnih nesrečah, se je v letu 2021 povečal na 45 %.

#### 5. Starostne skupine voznikov EMV – povzročitelji PN v obdobju 2017 - 2021

Starostni razred	Št. povz. PN	Poškodbe vseh udeležencev		
		Umrli	Hudo tel. pošk.	Lažje tel. pošk.
od 0 do 14	114	0	19	77
od 15 do 17	398	4	61	275
od 18 do 24	365	11	75	214
od 25 do 34	482	17	100	319
od 35 do 44	583	13	152	356
od 45 do 54	573	22	144	315

od 55 do 64	475	16	133	271
nad 64	217	12	54	129

V tabeli je prikazano število prometnih nesreč ter posledic udeležencev prometnih nesreč, ki so jih povzročili vozniki EMV. V obdobju od leta 2017 dalje je bilo največ povzročiteljev prometnih nesreč v starostni skupini med 35. in 44. letom (583 PN). Za posledicami prometnih nesreč, ki so jih povzročili povzročitelji v starostni skupini med 45. in 54. letom starosti, je umrlo največ udeležencev – 22 umrlih. Sledi starostna skupina med 25. in 34. letom – 17 umrlih in med 55. in 64. letom starosti – 16 umrlih.

Po precej uspešnem letu 2019 na področju voznikov enoslednih motornih vozil pod 35 letom starosti (2 umrla), se je stanje v letu 2020 in 2021 ponovno poslabšalo, saj so vozniki EMV iz starostne skupine med 25. in 34. letom starosti povzročili smrt 11 udeležencem.

#### 6. Vozniški staž voznikov EMV – povzročitelji PN v obdobju 2016 – 2021

Trajanja voziškega staža	Št. povzročenih PN	Št. PN s smrtnim izidom	Št. PN s hudimi tel.pošk.
brez VD ali brez podatka	1180	22	212
do 5 let	729	33	166
<i>do 6 mesecev</i>	139	5	37
<i>do 1 leta</i>	261	11	56
<i>od 1 do 3 let</i>	302	13	73
<i>od 3 do 5 let</i>	166	9	37
od 5 do 10 let	391	13	99
od 10 do 20 let	514	10	139
od 20 do 30 let	364	12	89
od 30 do 40 let	329	14	84
nad 40 let	252	11	77

V obravnavanem obdobju so vozniki EMV s voziškim stažem do 5. let povzročili daleč največ prometnih nesreč za katere je znano, ali so imeli voziško dovoljenje. Povzročili so 729 prometnih nesreč oz. 28 % med vsemi vozniki povzročitelji enoslednih motornih vozil. Prav tako so povzročili največ prometnih nesreč s smrtnim izidom – 33 oz. 35 % ter največ prometnih nesreč s hudimi telesnimi poškodbami – 166 oz. 25 %. V prvem letu voziškega staža so povzročili 261 prometnih nesreč oz. 10 %, od tega 11 s smrtnim izidom oz. 12 %.

V kasnejših skupinah voziškega staža je število povzročenih prometnih nesreč in prometnih nesreč s hudimi telesnimi poškodbami bolj enakomerno razpodeljeno v posamezne razrede, malce bolj izstopa

skupina s trajanjem voziškega staža med 10 in 20 leti. Po številu povzročenih prometnih nesreč s smrtnim izidom so posamezne starostne skupine precej izenačene.

Na podlagi podatkov lahko sklepamo, da največ prometnih nesreč še vedno povzročijo neizkušeni motoristi. Se pa kot povzročitelji pojavljajo tudi tisti vozniki EMV, ki imajo 30 in več leti voziškega staža, vendar pri njih žal ne vemo, ali so uporabljali enosledno motorno kolo v vseh letih voziškega staža.

Velik delež je pa tudi pri tistih voznikih, ki nimajo veljavnega voziškega dovoljenja (ali morda podatek ni vpisan!).

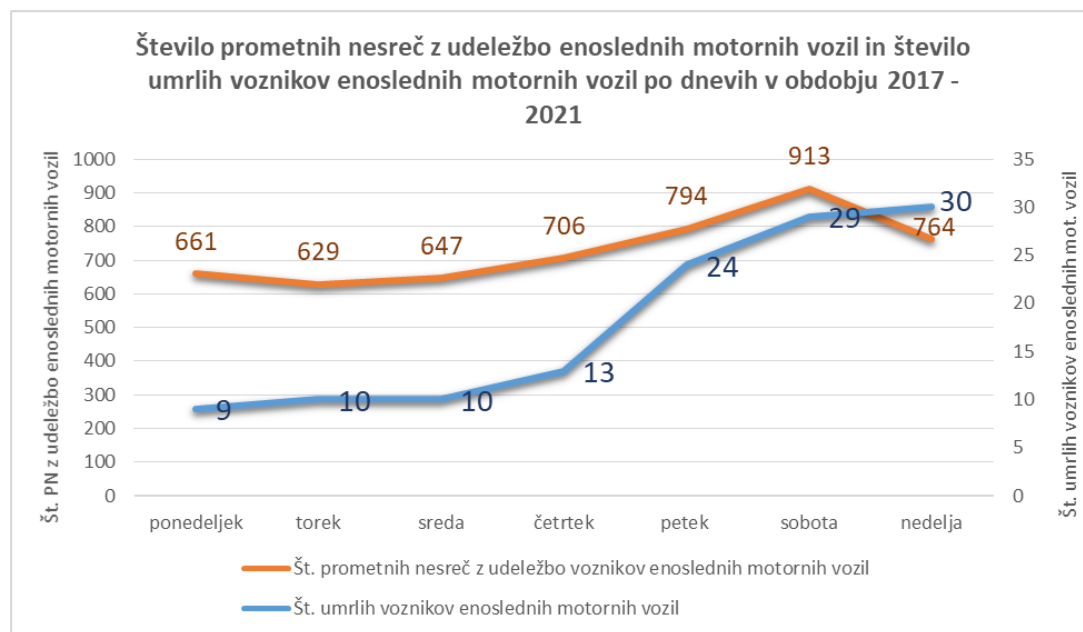
V letih 2020 in 2021 se je povečalo število povzročenih prometnih nesrečah s smrtnim izidom voznikov EMV brez voziškega dovoljenja ter tistimi, ki so imeli staž do 5 let. Skupaj so povzročili 21 smrtnih prometnih nesreč oz. kar 54 % vseh smrtnih prometnih nesreč!

#### **7. Vzrok za nastanek prometnih nesreč – povzročitelj voznik enoslednega motornega vozila v obdobju 2017 – 2021**

Vzrok PN - povzročitelj voznik <b>EMV</b>	2017 - 2021		Št. umrlih	
	Št. PN	Delež v %	Št. umrlih	Delež v %
neprilagojena hitrost	1431	45%	66	69%
nepravilna stran/smer vožnje	611	19%	17	18%
ostalo	333	10%	2	2%
neustrezna varnostna razdalja	257	8%	1	1%
neupoštevanje pravil o prednosti	232	7%	2	2%
nepravilno prehitevanje	213	7%	7	7%
premiki z vozilom	121	4%	0	0%

Najpogostejši vzrok prometnih nesreč, ki jih povzročil voznik EMV v obdobju od leta 2017 dalje je neprilagojena hitrost. Delež med vsemi vzroki znaša skoraj polovico oz. 45 %. Sledi mu vzrok nepravilna stran oz. smer vožnje z 19 %. Omenjena vzroka sta tudi daleč najbolj pogosta pri prometnih nesrečah, kjer je posledica smrt udeleženca – zaradi neprilagojene hitrosti 66 umrlih oz. 69 %, zaradi nepravilne strani oz. smeri vožnje pa 17 umrlih oz. 18 %. Zaradi omenjenih dveh vzrokov, ki sta pogosto tudi povezana med seboj, je v zadnjih 6 letih umrlo 97 udeležencev oz. 84 % vseh umrlih v prometnih nesrečah, ki so jih povzročili vozniki enoslednih motornih vozil.

## 8. Dan prometnih nesreč z udeležbo enoslednih motornih vozil



Število prometnih nesreč z udeležbo EMV je bilo v obdobju od leta 2017 dalje največ ob vikendih oz. med petkom in nedeljo. Najmanj prometnih nesreč pa je bilo v prvih dnevih tedna oz. med ponedeljkom in sredo. Število umrlih je bilo prav tako največje ob vikendih oz. v sobotah (29 umrlih) in nedeljah (30 umrlih). V letu 2020 in 2021 je bilo največ umrlih voznikov EMV ob sobotah (13 umrlih) in nedeljah (16 umrlih).

Nesreče voznikov EMV so se torej pojavljale največ za vikende v popoldanskem času, kar je predvsem povezano z živlenskim stilom voznikov EMV ter odnosa to motornih koles – vožnja z motornih kolesom je prej hobi kot nuja.

## 9. Vožnja pod vplivom alkohola

Leto / obdobje	Št. prometnih nesreč	Poškodbe udeležencev			Skupaj poškodbe (H+L)
		Smrt	Huda tel. poškodba	Lažja tel. poškodba	
2017	95	5	27	47	74
2018	103	2	36	61	97
2019	101	5	29	59	88
2020	96	12	28	43	71
<b>2021</b>	<b>110</b>	<b>10</b>	<b>26</b>	<b>62</b>	<b>88</b>
<b>primerjava 21/17</b>	<b>16%</b>	<b>100%</b>	<b>-4%</b>	<b>32%</b>	<b>19%</b>

<b>primerjava 21/20</b>	<b>15%</b>	<b>-17%</b>	<b>-7%</b>	<b>44%</b>	<b>24%</b>
-------------------------	------------	-------------	------------	------------	------------

V letu 2021 so vozniki EMV pod vplivom alkohola povzročili 110 prometnih nesreč oz. 15 % več kot leto poprej. V letu 2021 je zaradi alkoholiziranih voznikov EMV umrlo kar 10 udeležencev oz. kar 17 manj kot v letu 2020 (2 umrla manj). Med 10 umrlimi je bilo 9 povzročiteljev prometnih nesreč (umrl je še potnik na motornem kolesu, ki ni bil povzročitelj). V prometnih nesrečah, ki jih je povzročil alkoholiziran udeleženec, se je 26 udeležencev hudo telesno poškodovalo (2 manj kot v letu 2020), 62 udeležencev pa je bilo lažje telesno poškodovanih – zmanjšanje za 44 %.

V letu 2020 in 2021 je skupaj zaradi alkoholiziranih voznikov EMV umrlo 22 udeležencev (v veliki večini vsi ravno vozniki EMV), kar predstavlja 34 % med vsemi umrlimi zaradi alkoholiziranih povzročiteljev. Delež se je v zadnjih letih močno povečal!

V letu 2021 je bila v prometnih nesrečah pri voznikih EMV stopnja alkoholiziranosti 1,47 (1,41) g alk/kg krvi. V smrtnih prometnih nesrečah pa 1,37 (1,60) g alk/kg krvi.

#### 10. Število prometnih nesreč in umrlih voznikov EMV v obdobju 2017 – 2021

Statistična regija	Št. prometnih nesreč	Št. umrlih	Delež prometnih nesreč v %	Delež umrlih v %
GORENJSKA	401	12	8%	10%
GORIŠKA	412	9	8%	7%
JUGOVZHODNA SLO.	324	14	6%	11%
KOROŠKA	140	5	3%	4%
<b>OBALNO-KRAŠKA</b>	<b>786</b>	12	15%	10%
<b>OSREDNJESLOVENSKA</b>	<b>962</b>	18	19%	14%
PODRAVSKA	753	21	15%	17%
POMURSKA	203	6	4%	5%
POSAVSKA	117	4	2%	3%
PRIMORSKO-NOTRANJSKA	161	9	3%	7%
<b>SAVINJSKA</b>	<b>773</b>	11	15%	9%
ZASAVSKA	82	4	2%	3%

Največ prometnih nesreč se pripeti v osrednjeslovenski, obalno-kraški in savinjski statistični regiji. Po številu umrlih izstopa podravska regija, v kateri je umrlo 21 voznikov EMV in osrednjeslovenska regija, v kateri je umrlo 18 voznikov EMV. V večjem številu statističnih regij, je delež umrlih večji od deleža prometnih nesreč. V razliki med deležem najbolj izstopata jugovzhodna Slovenija in primorsko-notranjska statistična regija.



## 11. Umrli vozniki EMV – bližina doma

Bližina doma	Št. Umrlih				
	2017	2018	2019	2020	2021
da	12	9	5	16	12
ne	16	9	18	6	17
da %	43%	50%	22%	73%	41%
ne %	57%	50%	78%	27%	59%

V obdobju 2017 – 2021 je večina voznikov EMV umrla v prometnih nesrečah, ki se niso pripetile v bližini njihovega doma (54 %). Kljub temu, je delež umrlih v bližino doma vseeno 46 %. V preteklem letu, jih je bilo od 29 umrlih (za 4 umrle ni podatka) 12 v bližini doma oz. 41 %. Bližina doma se upošteva ista upravna enota prebivališča in mesta prometne nesreče.

## 12. Vrsta enoslednega motornega vozila

Vrsta enoslednega mot. vozila	2017	2018	2019	2020	2021	Skupaj
športen	13	7	5	6	4	35
motor brez oklepa	5	2	3	1	7	18
moped-skuter	5	2	5	6	6	24
potovalen	0	0	3	1	2	6
terenski	3	2	1	2	2	10
chopper	1	0	2	0	0	3
ni podatka	4	5	4	6	11	30
športen	42%	39%	22%	27%	18%	28%
motor brez oklepa	16%	11%	13%	5%	32%	14%
moped-skuter	16%	11%	22%	27%	27%	19%
potovalen	0%	0%	13%	5%	9%	5%
terenski	10%	11%	4%	9%	9%	8%
chopper	3%	0%	9%	0%	0%	2%
ni podatka	13%	28%	17%	27%	50%	24%

V obdobju od leta 2017 dalje, je največ umrlih voznikov EMV (pri tistih, ki je bilo mogoče določiti vrsto vozila) bilo med vozniki športnih motornih koles – skupaj 35 umrlih oz. 28 %. Sledi skupina z mopedi in skuterji (24 umrlih oz. 19 %) ter motorji brez oklepa – »naked« (18 umrlih oz. 14 %). V zadnjih letih opažamo zmanjšanje deleža umrlih voznikov športnih motornih koles, saj se je ta delež iz 2017, ko je

znašal 42 %, zmanjšal na 18 % v letu 2021. Kljub temu je potrebno upoštevati dejstvo, da za kar nekaj EMV ni podatka o samem tipu, zato je težje določiti vrsto motornega vozila (24 % oz. za vsako EMV).

### 13. Prometne nesreče voznikov EMV po vrstah cest v obdobju 2017 – 2021

Vrsta ceste	Št. prometnih nesreč	Št. prometnih nesreč v %	Št. Umrlih	Št. umrlih v %
AVTOCESTA	84	2%	4	3%
GLAVNA CESTA I. REDA	174	3%	10	8%
GLAVNA CESTA II. REDA	255	5%	10	8%
HITRA CESTA	15	0%	0	0%
LOKALNA CESTA	237	5%	7	6%
NASELJE BREZ ULIČNEGA SISTEMA	1082	21%	22	18%
NASELJE Z ULIČNIM SISTEMOM	2089	41%	14	11%
REGIONALNA CESTA I. REDA	365	7%	15	12%
REGIONALNA CESTA II. REDA	502	10%	31	25%
REGIONALNA CESTA III. REDA	244	5%	11	9%
TURISTIČNA CESTA	59	1%	1	1%

Največ prometnih nesreč voznikov EMV se pripeti na cestah v naseljih, skupaj kar 62 %. Kljub temu, pa imamo največ umrlih voznikov EMV na regionalnih cestah I., II. in III. reda, na katerih je skupaj umrlo kar 57 voznikov EMV oz. 46 %. Tudi v letu 2020 in 2021, je od skupaj 55 umrlih, kar 26 umrlo voznikov EMV bilo na državnih regionalnih cestah.

*Andraž Murkovič, področni podsekretar, Javna agencija Republike Slovenije za varnost prometa, Ljubljana, 10.3.2022.*