



## PREGLED STANJA VARNOSTI VOZNIKOV ENOSLEDNIH MOTORNIH VOZIL (vozniki motornih koles in mopedisti)

### 1. Prometne nesreče in posledice v zadnjih petih letih (2015 – 2019)

LETO	Št. prometnih nesreč	Poškodbe			Delež umrlih
		Smrt	Huda tel. poškodba	Lažja tel. poškodba	
2015	1014	26	213	584	22%
2016	909	24	176	520	20%
2017	1094	29	204	618	28%
2018	941	18	177	524	20%
<b>2019</b>	<b>1061</b>	<b>23</b>	<b>197</b>	<b>570</b>	<b>23%</b>
<b>primerjava 19/15</b>	<b>5%</b>	<b>-12%</b>	<b>-8%</b>	<b>-2%</b>	
<b>primerjava 19/18</b>	<b>13%</b>	<b>28%</b>	<b>11%</b>	<b>9%</b>	

V letu 2019 se je na slovenskih cestah pripetilo 1.061 (941) prometnih nesreč z udeležbo voznikov enoslednih motornih vozil oz. 13 % več kot v letu 2018. V omenjenih prometnih nesrečah je umrlo 23 voznikov enoslednih motornih vozil oz. 5 % več kot v letu 2018 (povečanje za 28 %). Povečanje v primerjavi z letom 2018 beležimo tudi pri poškodovanih, saj se je število hudo tel. poškodovanih povečalo za 11 % (iz 177 na 197 hudo tel. poškodovanih), število lažje tel. poškodovanih pa za 9 % (iz 527 na 570 lažje tel. poškodovanih).

V zadnjem 5 letnem obdobju je povprečno umrlo 24 voznikov enoslednih motornih vozil, povprečni delež umrlih voznikov enoslednih motornih vozil pa je znašal 22 %. Število umrlih voznikov enoslednih motornih vozil je bil v letu 2019 pod povprečjem, je bil pa delež umrlih med vsemi umrlimi udeleženci malce nad povprečjem – znašal je 23 % (povprečje 22 %).

### 2. Posledice prometnih nesreč voznikov motornih koles in mopedistov v zadnjih petih letih (2015 – 2019)

	Umrli					Hudo tel. pošk.					Lažje tel. pošk.				
	2015	2016	2017	2018	2019	2015	2016	2017	2018	2019	2015	2016	2017	2018	2019
voznik MK	25	22	25	16	20	163	142	149	128	148	366	338	383	327	325
voznik MO	1	2	4	2	3	50	34	55	49	49	218	182	235	197	245
SKUPAJ	26	24	29	18	23	213	176	204	177	197	584	520	618	524	570
Delež MK	96%	92%	86%	89%	87%	77%	81%	73%	72%	75%	63%	65%	62%	62%	57%
Delež MO	4%	8%	14%	11%	13%	23%	19%	27%	28%	25%	37%	35%	38%	38%	43%

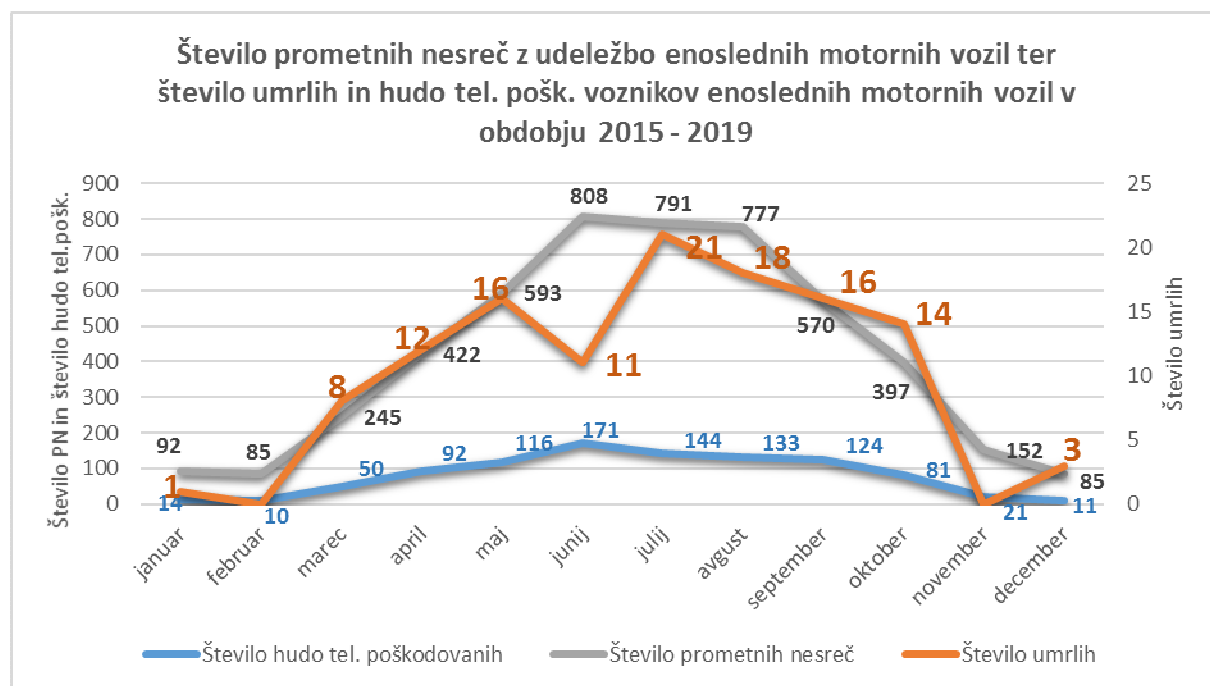
Večina umrlih in poškodovanih voznikov enoslednih motornih vozil je voznikov motornih koles. Delež umrlih voznikov motornih koles se je v letu 2019 v primerjavi z letom 2018 malenkostno zmanjšal, delež pri hudo telesno poškodovanih pa se je malenkostno povečal v primerjavi z letom 2018 (20

umrlih voznikov motornih koles ter 3 umrli mopedisti – 2 na mopedu do 50 km/h in 1 do 25 km/h). Delež umrlih voznikov motornih koles je bilo v letu 2019 87 %, delež hudo telesno poškodovanih voznikov motornih koles je bil 75 %, delež lažje telesno poškodovanih voznikov motornih koles pa je bil 57 %. Zaznati je zmanjšanje deleža med vozniki motornih koles ter rahlo povečanje med vozniki mopedov.

Zaščitno čelado je od 23 umrlih uporabljalo 20 umrlih voznikov enoslednih motornih vozil. Zaščitne čelade nista uporabljala 2 mopedista ter 1 motorist.

Prav vsi umrli motoristi in mopedisti so bili moški.

### 3. Prometne nesreče in posledice voznikov enoslednih motornih vozil po mesecih v obdobju 2015 – 2019



Značilno za prometne nesreče voznikov enoslednih motornih vozil je, da se pripetijo predvsem v toplih mesecih oz. v času motoristične sezone med aprilom in oktobrom. V obdobju 2015 – 2019 se je največ tovrstnih prometnih nesreč pripetilo v poletnih mesecih – junija (skupaj 808), julija (skupaj 791) in avgusta (skupaj 777). Število hudo telesno poškodovanih voznikov enoslednih motornih vozil je največje v mesecu juniju (171) in juliju (144). V zadnjih petih letih je največ umrlih voznikov enoslednih motornih vozil bilo v mesecu juliju – 21 umrlih ter v mesecu avgustu – 18 umrlih.

V letu 2019 sta zaradi ugodnih vremenskih razmer predvsem izstopala meseca junij in oktober, saj je takrat v vsakem mesecu umrlo po 6 voznikov enoslednih motornih vozil oz. kar 52 % vseh umrlih voznikov enoslednih motornih vozil v letu 2018.

#### 4. Povzročitelji prometnih nesreč z udeležbo enoslednih motornih vozil

	Voznik enosled. umrl					Voznik enosled. HTP				
	2015	2016	2017	2018	2019	2015	2016	2017	2018	2019
Povzročitelj voznik enosled. motor. vozila	17	20	20	12	17	143	122	135	122	132
Povzročitelj drug udeleženec	9	4	9	6	6	70	54	69	57	65
SKUPAJ	26	24	29	18	23	213	176	204	179	197
Delež povzr. - voznik enosled. motor. vozila	65%	83%	69%	67%	74%	67%	69%	66%	68%	67%
Delež povzr.- drug udeleženec	35%	17%	31%	33%	26%	33%	31%	34%	32%	33%

Iz zgornje tabele lahko razberemo, da so povzročitelji prometnih nesreč s smrtjo ali hudo telesno poškodbo voznika enoslednega motornega vozila v večini primerov ravno vozniki enoslednih motornih vozil sami. V zadnjem 5 letnem obdobju je bil delež povzročiteljev voznikov enoslednih motornih vozil v povprečju 72 %, v lanskem letu je delež znašal 74 % oz. od skupaj 23 umrlih voznikov enoslednih motornih vozil, jih je 17 povzročilo prometno nesrečo v kateri so tudi umrli.

Pri prometnih nesrečah s hudimi telesnimi poškodbami voznikov enoslednih motornih vozil je delež povzročiteljev voznikov enoslednih motornih vozil v zadnjem 5 letnem obdobju v povprečju znašal 67 %. V lanskem letu je bil delež 67 % oz. od skupaj 197 hudo telesno poškodovanih voznikov enoslednih motornih vozil jih je 132 tudi povzročilo prometno nesrečo v kateri so bili hudo telesno poškodovani.

V letu 2019 so vozniki enoslednih motornih koles največkrat bili udeleženi solo smrtnih prometnih nesreč – edini udeleženec voznik enoslednega motornega vozila (10 PN). V 8 PN so bili udeleženi tudi vozniki osebnih avtomobilov, v 2 primerih pa skupaj z drugim enoslednim motornim vozilom ali tovornim vozilom. V enem primeru sta bila udeležena motorist in kolesar. Tudi pri udeležbi z drugimi vozili (osebni avtomobili ali tovornimi vozili) so bili v večini primerov vozniki enoslednih motornih koles povzročitelji smrtnih prometnih nesreč (v 6 primerih od 10).

#### 5. Starostne skupine voznikov enoslednih motornih vozil – povzročitelji PN v obdobju 2015 - 2019

Starostni razred	Št. povzročenih prometnih nesreč	Poškodbe vseh udeležencev		
		Umrli	Hudo tel. pošk.	Lažje tel. pošk.
od 0 do 14	84	0	15	61
od 15 do 17	376	3	56	292
od 18 do 24	391	12	80	250
od 25 do 34	523	19	119	345
od 35 do 44	592	12	144	390
od 45 do 54	562	22	151	331
od 55 do 64	440	15	118	260
nad 64	207	10	49	126

V tabeli je prikazano število prometnih nesreč ter posledic udeležencev prometnih nesreč, ki so jih povzročili vozniki enoslednih motornih vozil. V obdobju zadnjih 5 let je bilo največ povzročiteljev prometnih nesreč je v starostnem skupini med 35. in 44. letom (592 PN). Za posledicami prometnih nesreč, ki so jih povzročili povzročitelji v starostni skupini med 45. in 54. letom starosti je umrlo največ udeležencev – 22 umrlih in bilo tudi največ hudo telesno poškodovanih – 151.

V letu 2019 je največ udeležencev umrlo zaradi povzročiteljev starih med 45. in 64. letom, skupaj kar 11 umrlih. Povzročitelji stari manj kot 35. let so povzročili smrt »le« 2 udeležencev.

#### 6. Vozniški staž voznikov enoslednih motornih vozil – povzročitelji PN v obdobju 2015 – 2019

Trajanja vozniškega staža	Št. povzročenih PN	Št. PN s smrtnim izidom	Št. PN s hudimi tel.pošk.
<b>do 5 let</b>	<b>855</b>	<b>28</b>	<b>184</b>
<i>do 6 mesecev</i>	136	3	30
<i>do 1 leta</i>	267	8	56
<i>od 1 do 3 let</i>	303	13	65
<i>od 3 do 5 let</i>	141	4	33
od 5 do 10 let	360	15	89
od 10 do 20 let	410	7	110
od 20 do 30 let	296	10	65
od 30 do 40 let	284	13	79
nad 40 let	196	7	61

V obdobju zadnjih 5 let so vozniki enoslednih motornih vozil s vozniškim stažem do 5. let povzročili daleč največ prometnih nesreč za katere je znano, ali so imeli vozniško dovoljenje. Povzročili so 855 prometnih nesreč oz. 36 % med vsemi vozniki povzročitelji enoslednih motornih vozil. Prav tako so povzročili največ prometnih nesreč s smrtnim izidom – 28 oz. 35 % ter največ prometnih nesreč s hudimi telesnimi poškodbami – 184 oz. 31 %. Od skupno 885 PN, jih je 267 PN povzročilo v prvem letu vozniškega staža, od tega 8 s smrtnim izidom.

V kasnejših skupinah vozniškega staža je število povzročenih prometnih nesreč in prometnih nesreč s hudimi telesnimi poškodbami bolj enakomerno razpodeljeno v posamezne razrede. Po številu povzročenih prometnih nesreč s smrtnim izidom izstopata skupini s trajanje vozniškega staža med 5 do 10 let in od 30 do 40 let vozniškega staža. Pri številu prometnih nesreč s hudimi telesnimi poškodbami še najbolj izstopa skupina med 10 in 20 leti vozniškega staža.

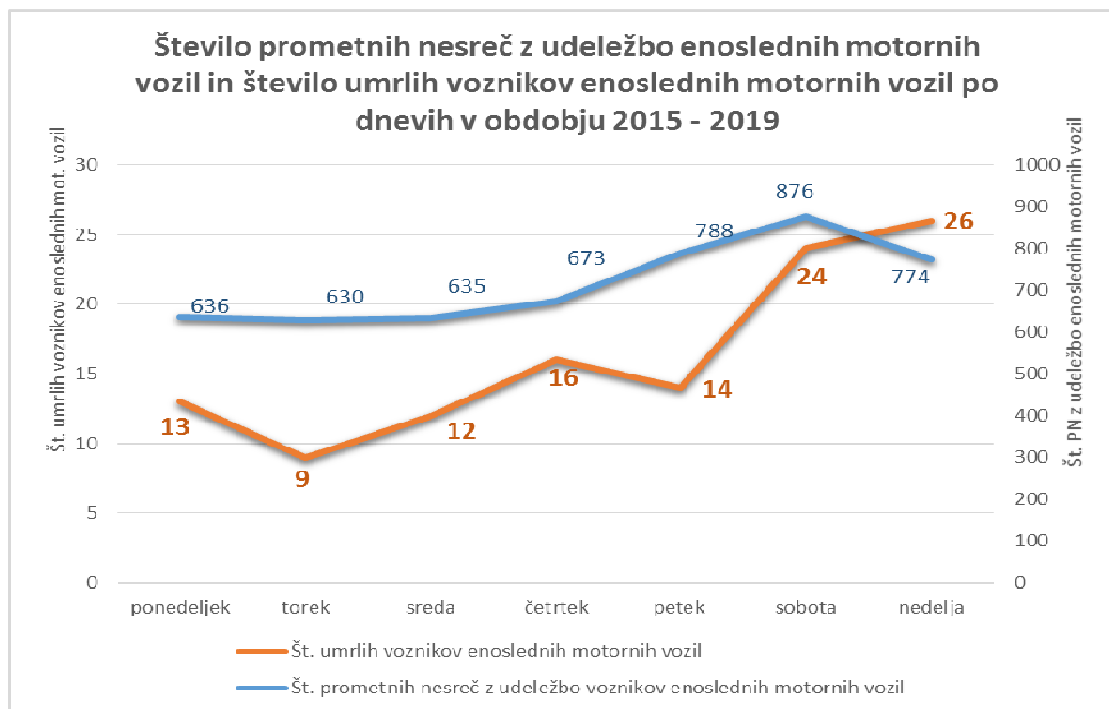
Na podlagi podatkov lahko sklepamo, da največ prometnih nesreč še vedno povzročijo neizkušeni motoristi. Se pa kot povzročitelji pojavljajo tudi tisti z 30 in več leti vozniškega staža, vendar pri njih žal ne vemo, ali so uporabljali enosledno motorno kolo v vseh letih vozniškega staža.

**7. Vzrok za nastanek prometnih nesreč – povzročitelj voznik enoslednega motornega vozila v obdobju 2015 – 2019**

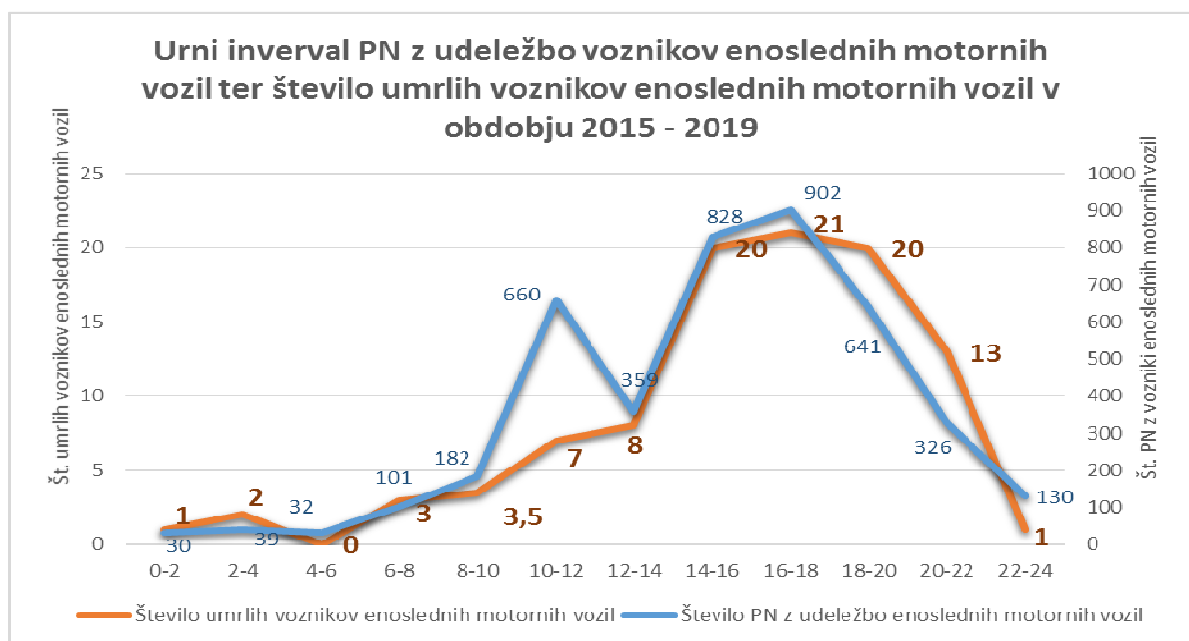
Vzrok PN - povzročitelj voznik <b>enoslednega motornega vozila</b>	2015 - 2019		št. umrlih	
	Št. PN	Delež v %	št. umrlih	Delež v %
neprilagojena hitrost	1438	47%	63	68%
nepravilna stran/smer vožnje	618	20%	13	14%
ostalo	255	8%	2	2%
neustrezna varnostna razdalja	242	8%	1	1%
neupoštevanje pravil o prednosti	215	7%	5	5%
nepravilno prehitevanje	203	7%	8	9%
premiki z vozilom	105	3%	1	1%

Najpogostejši vzrok prometnih nesreč, ki jih povzročil voznik enoslednega motornega vozila v zadnjem 5 letnem obdobju je neprilagojena hitrost – 47 % vseh PN se pripeti zaradi omenjenega vzroka. Sledi mu vzrok nepravilna stran oz. smer vožnje z 20 %. Omenjena vzroka sta tudi daleč najbolj pogosta pri prometnih nesrečah, kjer je posledica smrt udeležneca – zaradi neprilagojene hitrosti 63 umrlih oz. 68 %, zaradi nepravilne strani oz. smeri vožnje pa 13 umrlih oz. 14 %. Zaradi omenjenih dveh vzrokov, ki sta pogosto tudi povezana med seboj, je v zadnjih 5 letih umrlo 76 udeležencev oz. 82 % vseh umrlih v prometnih nesrečah, ki so jih povzročili vozniki enoslednih motornih vozil (92 % vseh umrlih je bilo ravno povzročiteljev – voznikov enoslednih motornih vozil).

**8. Dan in ura prometnih nesreč z udeležbo enoslednih motornih vozil**



Število prometnih nesreč z udeležbo enoslednih motornih vozil je bilo v obdobju zadnjih 5 let največ ob vikendih oz. med petkom in nedeljo. Najmanj prometnih nesreč pa je bilo v prvih dnevih tedna oz. med ponedeljkom in sredo. Število umrlih je bilo prav tako največje ob vikendih oz. v sobotah (24 umrlih) in nedeljah (26 umrlih). V letu 2019 je bilo največ umrlih voznikov enoslednih motornih vozil ob petkih (6 umrlih) in sobotah (7 umrlih).



Največ prometnih nesreč z udeležbo voznikov enoslednih motornih vozil se je v zadnjem 5 letnem obdobju pripetilo v popoldanskem času med 16 – 18 uro (902 pn) in med 14 – 16 uro (828 pn). Število umrlih je najvišje tudi v popoldanskem oz. pozno popoldanskem terminu – med 18 in 20 uro (21 umrlih) ter med 18 – 20 uro in 20 – 22 (20 umrlih). V letu 2019 je največ voznikov enoslednih motornih vozil umrlo med 13 – 17 uro.

Nesreče voznikov enoslednih motornih vozil so se torej pojavljale največ za vikende v popoldanskem času, kar je predvsem povezano z življskim stilom voznikov enoslednih motornih vozil ter odnosa to motornih koles – vožnja z motornih kolesom je prej hobi kot nuja.

### 9. Vožnja pod vplivom alkohola

LETO	Št. prometnih nesreč	Poškodbe			Skupaj poškodbe (H+L)
		Smrt	Huda tel. poškodba	Lažja tel. poškodba	
2015	94	5	29	50	79
2016	103	6	28	65	93
2017	95	5	27	47	74
2018	103	2	36	61	97
2019	101	5	29	59	88
<b>primerjava 19/15</b>	<b>7%</b>	<b>0%</b>	<b>0%</b>	<b>18%</b>	<b>11%</b>
<b>primerjava 19/18</b>	<b>-2%</b>	<b>150%</b>	<b>-19%</b>	<b>-3%</b>	<b>-9%</b>

V letu 2019 so vozniki enoslednih motornih vozil pod vplivom alkohola povzročili 101 prometno nesrečo oz. 2 manj kot leto poprej. V lanskem letu je zaradi alkoholiziranih voznikov enoslednih motornih vozil umrlo 5 udeležencev. Vsi umrli so bili tudi povzročitelji (3 vozniki motornega kolesa ter 2 mopedista, stari med 42 in 55 let). V prometnih nesrečah, ki jih je povzročil alkoholiziran udeleženec, se je 29 udeležencev hudo telesno poškodovalo – zmanjšanje za 19 %, 59 udeležencev pa je bilo lažje telesno poškodovanih – zmanjšanje za 3 %.

### 10. Število prometnih nesreč in umrlih voznikov enoslednih motornih vozil v obdobju 2015 – 2019

Statistična regija	Št. prometnih nesreč	Št. umrlih	Delež prometnih nesreč v %	Delež umrlih v %
OSREDNJESLOVENSKA	850	12	18%	11%
PODRAVSKA	844	14	18%	13%
SAVINJSKA	770	8	16%	7%
<b>OBALNO-KRAŠKA</b>	<b>595</b>	<b>17</b>	<b>13%</b>	<b>16%</b>
GORENJSKA	400	13	9%	12%
GORIŠKA	382	12	8%	11%
JUGOVZHODNA SLO.	273	7	6%	6%
POMURSKA	261	7	6%	6%

KOROŠKA	137	8	3%	7%
POSAVSKA	65	6	1%	6%
PRIMORSKO-NOTR.	63	3	1%	3%
ZASAVSKA	54	1	1%	1%

Največ prometnih nesreč je v največjih slovenskih regijah osrednjeslovenski in podravski statistični regiji. Po številu umrlih izstopa predvsem obalno – kraška statistična regija (17 umrlih). V določenih regijah, je delež umrlih večji od deleža prometnih nesreč – po tem vidiku najbolj izstopa poleg že prej omenjene obalno – kraške statistične regije še gorenjska, goriška, koroška, posavska, primorsko – notranjska in zasavska. Po razmerju števila prometnih nesreč ter umrlih, najbolj negativno izstopa posavska statistična regija (umrl vsak enajsti udeleženi voznik enoslednega motornega vozila) in koroška statistična regija (umrl vsak 17).

#### 11. Umrlji vozniki enoslednih motornih vozil – bližina doma

Bližina doma	Št. Umrlih				
	2015	2016	2017	2018	2019
da	7	12	12	9	5
ne	10	9	16	9	18
da	41%	57%	43%	50%	22%
ne	59%	43%	57%	50%	78%

V zadnjem 5 letnem obdobju je večina voznikov motornih enoslednih motornih vozil umrla v prometnih nesrečah, ki se niso pripetile v bližini njihovega doma (57 %). Kljub temu, je delež umrlih v bližino doma vseeno 43 %. V preteklem letu, jih je bilo od 23 umrlih samo 5 v bližini doma oz. 22 %. Bližina doma se smatra za isto upravno enoto prebivališča in mesta prometne nesreče.

#### 12. Vrsta enoslednega motornega vozila

Vrsta enoslednega mot. vozila	2016	2017	2018	2019	Skupaj
športen	10	13	7	5	35
motor brez oklepa	4	5	2	3	14
moped-skuter	4	5	2	5	16
potovalen	2	0	0	3	5
terenski	3	3	2	1	9
chopper	1	1	0	2	4
ni podatka	0	4	5	4	13
športen	42%	42%	39%	22%	36%
motor brez oklepa	17%	16%	11%	13%	15%
moped-skuter	17%	16%	11%	22%	17%
potovalen	8%	0%	0%	13%	5%
terenski	13%	10%	11%	4%	9%



chopper	4%	3%	0%	9%	4%
ni podatka	0%	13%	28%	17%	14%

V obdobju od leta 2016 dalje, je največ umrlih voznikov enoslednih motornih vozil (pri tistih, ki je bilo mogoče določiti vrsto vozila) bilo med vozniki športnih motornih koles – skupaj 35 umrlih oz. 36 %. Sledi skupina z mopedi in skuterji (16 umrlih oz. 17 %) ter motorji brez oklepa – »naked« (14 umrlih oz. 15 %). V zadnjih letih opažamo zmanjšanje deleža umrlih voznikov športnih motornih koles, saj se je ta delež iz 2016, ko je znašal 42 %, zmanjšal na 22 % v letu 2019.

### 13. Število registriranih enoslednih motornih vozil

Leto	2010	2011	2012	2013	2014	2015	2016	2017	2018	2019
Št. enosled. motor. vozil	85.802	86.826	87.722	87.618	90.295	94.401	97.418	118.067	122.656	126.317
Sprememba v %	3%	1%	1%	0%	3%	5%	3%	21%	4%	3%

Število registriranih motornih vozil se v zadnjem 10 letnem obdobju vsako leto povečuje. Če smo imeli v letu 2010 85.802 registriranih enoslednih motornih vozil, je število v letu 2019 naraslo na 126.317 motornih enoslednih vozil. Največji preskok je bil med leti 2016 in 2017 predvsem zaradi spremembe zakonodaje in obvezne registracije koles s pomožnim motorjem. Tudi če spremembo zakonodaje ne upoštevamo, imamo povprečno letno 2,5 % rast registriranih enoslednih motornih vozil.

### 14. Prometne nesreče voznikov enoslednih motornih vozil po vrstah cest v obdobju 2015 – 2019

Vrsta ceste	Št. prometnih nesreč	Poškodbe		
		Smrt	Huda tel. poškodba	Lažja tel. poškodba
NASELJE Z ULIČNIM SISTEMOM	1934	14	244	1098
NASELJE BREZ ULIČ. SISTEMA	1050	16	204	636
<b>REGIONALNA CESTA II. REDA</b>	<b>525</b>	<b>28</b>	<b>137</b>	<b>265</b>
<b>REGIONALNA CESTA I. REDA</b>	<b>398</b>	<b>21</b>	<b>107</b>	<b>190</b>
REGIONALNA CESTA III. REDA	256	6	63	144
GLAVNA CESTA II. REDA	268	12	76	138
LOKALNA CESTA	231	5	55	146
GLAVNA CESTA I. REDA	194	11	42	104
AVTOCESTA	97	5	20	54
TURISTIČNA CESTA	63	1	16	31
HITRA CESTA	18	1	3	9

Največ prometnih nesreč voznikov enoslednih motornih vozil se pripeti na cestah v naseljih, skupaj kar 59 %. Kljub temu, pa imamo največ umrlih voznikov enoslednih motornih vozil na regionalnih cestah, predvsem na regionalnih cestah I. in II. reda, na katerih je skupaj umrlo kar 49 voznikov enoslednih motornih vozil oz. 41 %. Tudi v letu 2019, je od skupaj 23 umrlih, 9 umrlih bilo na regionalnih cestah I. in II. reda (39 %).

#### 15. Prometne nesreče voznikov enoslednih motornih vozil po posameznih odsekih cest v letu 2018 in 2019

Vrsta ceste	Št. PN	Posledice		
		Smrt	Huda tel. pošk.	Lažja tel. pošk.
Državne ceste (G in R)	673	29	170	339
Državne ceste (AC in HC)	43	2	8	22
Občinske ceste	1322	10	200	759
<b>SKUPAJ</b>	<b>2038</b>	<b>41</b>	<b>378</b>	<b>1120</b>
Državne ceste (G in R) v %	33%	71%	45%	30%
Občinske ceste v %	65%	24%	53%	68%

V preteklih dveh letih se je skupno pripetilo 2038 prometnih nesreč z udeležbo voznikov enoslednih motornih vozil. 65 % prometnih nesreč se je pripetilo na občinskih oz. lokalnih cestah, 33 % pa na državnih glavnih in regionalnih cestah. Pri prometnih nesrečah, kjer so umrli vozniki enoslednih motornih vozil je razmerje precej v prid državnim glavnim in regionalnim cestam, saj je tam umrlo 29 voznikov enoslednih motornih vozil oz. 71 % vseh umrlih. Hudo in lažje poškodovanih je bilo več na občinskih cestah – 53 % hudo telesno poškodovanih in 68 % lažje telesno poškodovanih.

- **DRŽAVNE CESTE (glavne in regionalne)**

V spodnji tabeli so razvrščen odseki državnih cest, na katerih se je v letu 2018 in 2019 pripetilo največ prometnih nesreč z udeležbo voznikov enoslednih motornih vozil.

**Kriteriji:**

1. vsaj 5 prometnih nesreč ali
2. vsaj 1 umrli voznik enosled. motor. vozila

Največ prometnih nesreč se je pripetilo na G1/11 odsek 1062 Koper – Dragonja in sicer 14 prometnih nesreč v katerih sta se 2 voznika enoslednega motornega vozila hudo telesno poškodovala. Omenjeni odsek izstopa po številu nesreč voznikov motornih vozil že kar nekaj let. Po številu prometnih nesreč z udeležbo voznikov enoslednih motornih vozil izstopa še odsek regionalne ceste R1/203, 1104 Žaga – Kobarid (10 prometnih nesreč, 2 umrla).

Odsek regionalne ceste R1/206, 1029 Trenta – Bovec je edini odsek, na katerem sta se pripetili 2 prometni nesreči s smrtnim izidom v kateri sta umrla 2 voznika enoslednega motornega vozila (na

ostalih sta umrli 2 osebi v 1 prometni nesreči). Edini odsek s 4 hudimi telesnimi poškodbami voznikov enoslednih motornih vozil pa je na regionalni cesti R1/214, 1157 Stari Log – Dvor.

IVRC	Št. ceste	Št. odseka	Naziv odseka	št. PN	Posledice prometnih nesreč		
					Smrt	Huda tel.pošk.	Lažja tel.pošk.
G1	11	1062	KOPER-DRAGONJA	14	0	2	9
R1	203	1004	ŽAGA-KOBARID	10	2	3	4
G2	105	0256	NOVO MESTO REVOZ-METLIKA	9	1	3	3
G2	111	0239	VALETA-SEČOVLJE	9	0	1	5
R1	210	1106	SP.JEZERSKO-PREDDVOR	9	1	2	5
R1	214	1157	STARI LOG-DVOR	9	1	4	4
R2	409	0306	POSTOJNA-RAZDRTO	9	1	1	6
R1	206	1029	TRENTA-BOVEC	8	2	1	1
R2	427	1351	LATKOVA VAS-TRBOVLJE	8	0	2	5
R1	204	1012	ŠEMPETER-DORNBERK	7	0	2	2
R2	406	1407	ŠKOFIJE-LAZARET	7	0	1	4
R2	409	0304	PLANINA-RAVBARKOMANDA	7	1	1	3
G1	4	1258	OTIŠKI VRH-SL.GRADEC	6	0	2	4
G2	106	0265	LIVOLD-FARA	6	0	2	3
G2	111	0373	IZOLA-JAGODJE	6	0	2	3
R1	206	1028	VRŠIČ-TRENTA	6	0	1	2
G1	1	0241	DRAVOGRAD-RADLJE	5	1	0	0
G2	102	1033	GODOVIČ-KALCE	5	1	1	3
G2	102	1034	SP.IDRIJA-GODOVIČ	5	0	2	3
G2	103	1009	PLAVE-SOLKAN	5	0	1	4
G2	108	1181	ŠENTJAKOB-RIBČE	5	1	2	2
G2	108	1183	LITIJA-ZAGORJE	5	0	2	3
R2	402	1045	DOBROVO-NEBLO	5	0	1	4
R2	414	1349	KAMNIK-LOČICA	5	0	0	4
R2	430	0281	STRANICE-VIŠNJA VAS	5	2	3	2
R2	444	0347	SELO-NOVA GORICA	5	0	3	2
R2	446	1016	SEŽANA-DIVAČA	5	1	0	2
G1	6	0339	PIVKA-RIBNICA	4	1	0	2
G1	5	0328	CELJE-ŠMARJETA	3	1	0	1
R1	221	1227	TROJANE-IZLAKE	3	1	1	0
R1	230	1308	RADENCI-VUČJA VAS	3	1	1	0
R3	707	8801	SP.SELNICA-DUH NA OSTREM	3	1	1	0
G1	4	1261	VELENJE-ČRNOVA	2	1	1	0
G1	6	0343	IL.BISTRICA-JELŠANE	2	1	1	0
R1	208	1434	ČRNI KAL - KORTINE	2	1	0	0
R2	430	0273	MARIBOR PTUJSKA-HOČE	2	1	0	0
R2	449	0314	PESNICA-LENART	2	1	0	1
R1	209	1090	SOTESKA-BITNJE	1	1	0	0
R1	216	1177	SOTESKA-ČRMOŠNJICE	1	1	0	0
R2	424	1225	DEŽNO-ČRNOLICA	1	1	0	0
R2	437	0267	ŠENTILJ	1	1	0	0

- **OBČINSKE CESTE**

V spodnji tabeli so razvrščene občinske oz. lokalne ceste na katerih se je v letu 2018 in 2019 pripetilo največ prometnih nesreč z udeležbo voznikov enoslednih motornih vozil.

Kriteriji:
1. vsaj 4 prometne nesreče ali
2. vsaj 1 umrli voznik enoslednega motornega vozila

Največ prometnih nesreč z udeležbo voznikov enoslednih motornih vozil se je pripetilo v na Celovški cesti v Ljubljani (21 pn) ter Portorožu na cesti Obala (18 pn). Sledijo ji ljubljanske mestne vpadnice: Dunajska (15 pn) in Šmartinska cesta (8 pn). Iz spodnje tabele je razvidno, da so najbolj pogosta mesta prometnih nesreč z udeležbo enoslednih motornih vozil tudi druge vpadnice v največjih slovenskih mestih.

Naziv ceste oz. naziv kraja	Naziv odseka oz. naziv ulice	Št. PN	Posledice prometnih nesreč		
			Smrt	Huda tel.pošk.	Lažja tel.pošk.
LJUBLJANA	CELOVŠKA CESTA	21	0	4	9
PORTOROŽ	OBALA	18	0	1	9
LJUBLJANA	DUNAJSKA CESTA	15	0	1	4
KOPER	CESTA ZORE PERELLO-GODINA	9	0	2	4
CELJE	MARIBORSKA CESTA	8	0	0	5
LJUBLJANA	ŠMARTINSKA CESTA	8	0	3	4
LUCIJA	OBALA	8	0	0	4
KOPER	ISTRSKA CESTA	7	0	0	5
KOPER	ANKARANSKA CESTA	7	0	0	5
LJUBLJANA	TRŽAŠKA CESTA	6	0	2	2
PIRAN	DANTEJEVA ULICA	6	0	0	2
STRUNJAN	NI ODSEKOV	6	0	1	4
KOPER	PRISTANIŠKA ULICA	5	0	0	2
KOPER	CESTA NA MARKOVEC	5	0	0	2
KOPER	ŠMARSKA CESTA	5	0	0	3
LJUBLJANA	ZALOŠKA CESTA	5	0	0	2
LJUBLJANA	VODNIKOVA CESTA	4	1	0	2
ILIRSKA BISTRICA	GUBČEVA ULICA	1	1	0	1
GOLIŠČE	NI ODSEKOV	1	1	0	0
LJUBLJANA	C. DOLOMITSKEGA ODREDA	1	1	0	0
MEDVODE	C. KOMANDANTA STANETA	1	1	0	0
PODPEČ-BREZOVICA	NI ODSEKOV	1	1	0	0
STAJE	NI ODSEKOV	1	1	0	0
GORENJE KARTELJEVO	NI ODSEKOV	1	1	0	0
LASIGOVCI	NI ODSEKOV	1	1	0	0
ŠENTJUR-KRAJNČICA-VRBNO	ŠENTJUR-KRAJNČICA-VRBNO	1	1	0	0