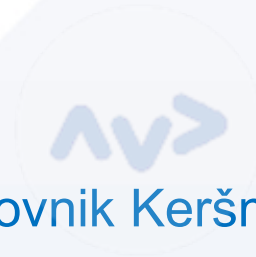


**NIJZ**

Nacionalni inštitut  
za **javno zdravje**

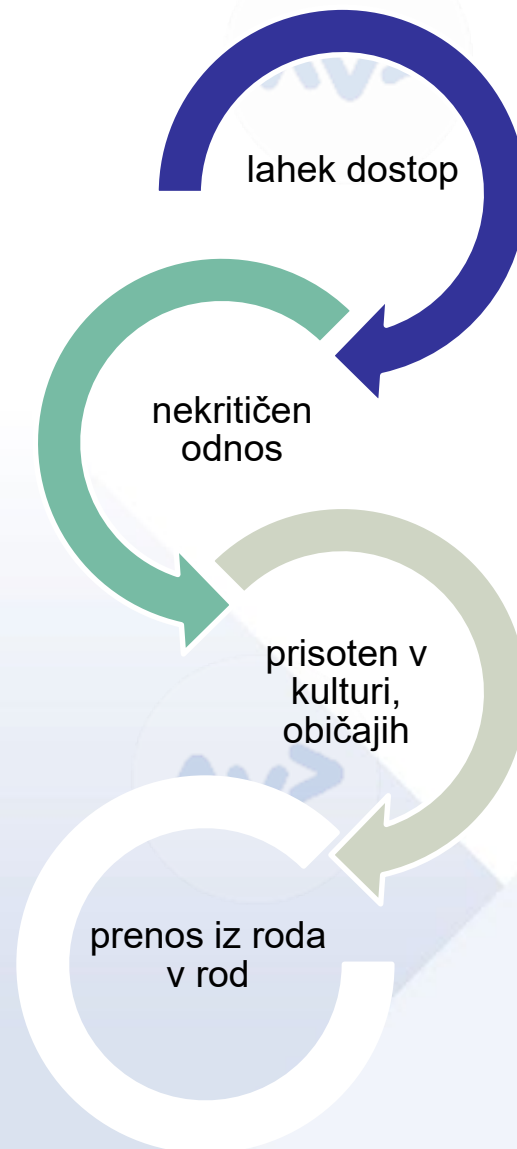


## Poraba alkohola in z alkoholom povezana škoda v Sloveniji



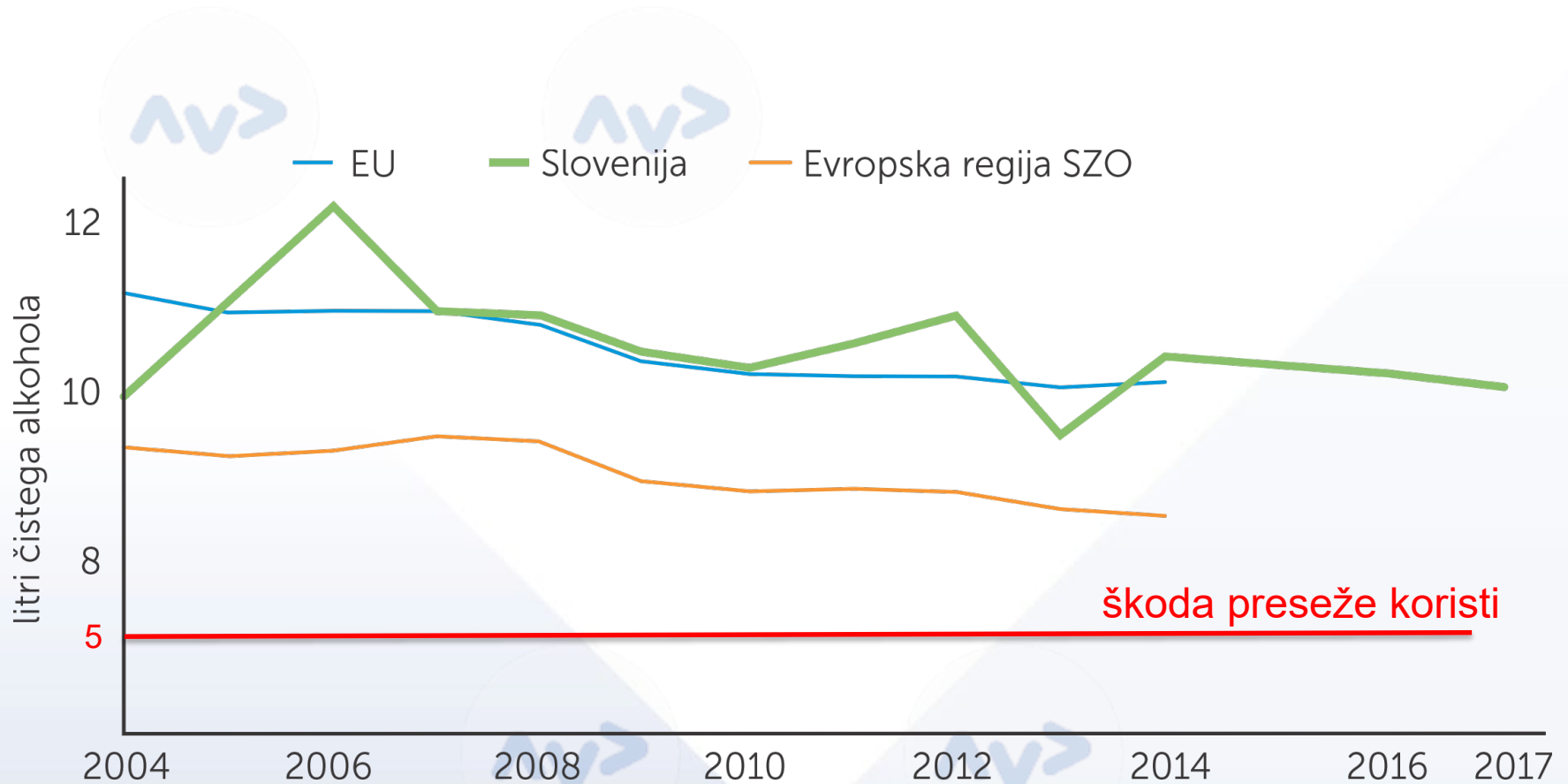
dr. Maja Roškar, mag. Marjetka Hovnik Keršmanc

# KAKŠEN JE NAŠ ODNOS DO ALKOHOLA?



SLOVENIJA JE MOKRA KULTURA.

# ODNOS DO ALKOHOLA SE KAŽE V PORABI ALKOHOLA



Registrirana poraba čistega alkohola (v litrih)  
na prebivalca starejšega od 15 let.

# PORABA ALKOHOLA VPLIVA NA ŠKODLJIVE POSLEDICE

## POSAMEZNIK

npr. slabše počutje, poslabšanje zdravja, pojav bolezni, težave v odnosih in na delovnem mestu, prometne in druge nezgode, poslabšanje finančnega stanja



## DRUŽINA

npr. slabši odnosi ali nasilje, težave v duševnem zdravju pri bližnjih in otrocih



## OKOLICA

npr. težave na delovnem mestu, večja konfliktnost, kriminal, kaljenje nočnega reda in miru



## DRUŽBA

npr. slabše zdravje prebivalstva, izguba prihodka zaradi zmanjšane delovne učinkovitosti, stroški obravnave in zdravljenja, stroški dela policije, zavarovalniški stroški



**2055**

smrti/leto

108 šolskih razredov

**228**

milijonov EUR stroškov/leto

Sporočilo št. 1:


Alkohol je v Sloveniji eden največjih javnozdravstvenih problemov.

# NA POSLEDICE VPLIVAJO TUDI PIVSKE NAVADE PREBIVALCEV




2001-2016

## ODRASLI (25-64 let)

81 % je v zadnjem letu pilo alkohol 

50 % se je v zadnjem letu ob posamezni priložnosti vsaj enkrat opilo

10 % pije čezmerno 

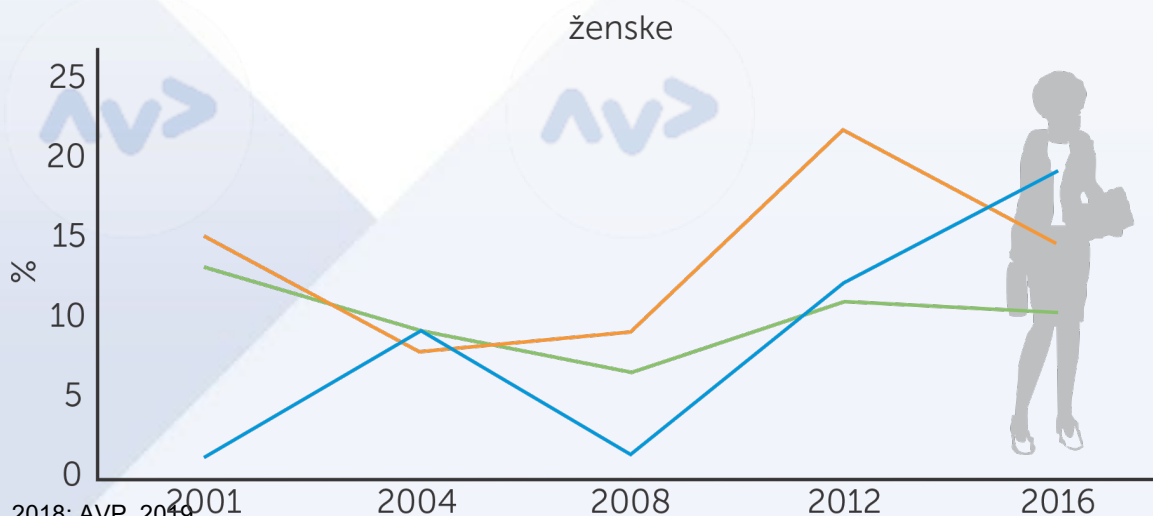
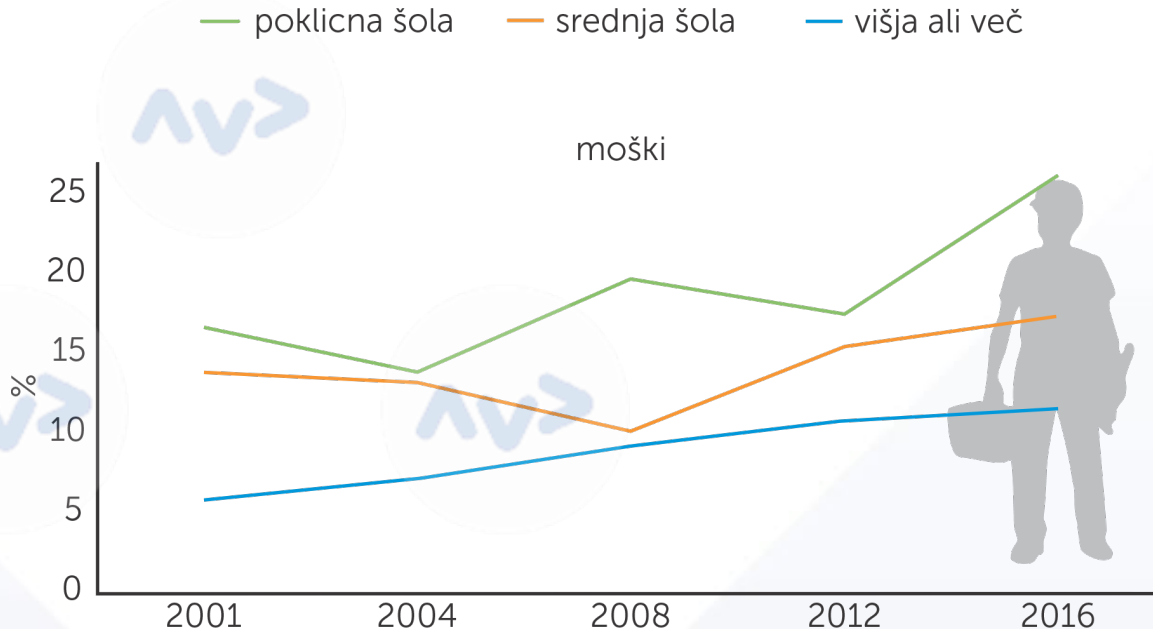
**43 %**  
vsaj enkrat letno tvega škodljive  
posledice alkohola



# MLADI SO POSEBEJ RANLJIVA SKUPINA (25-34 LET)

Opijanje najpogostejše v tej starostni skupini.

Največ prometnih nesreč zaradi vožnje pod vplivom alkohola povzročijo udeleženci v starostni skupini med 25-34 let.



# MLADOSTNIKI KOT BODOČI VOZNIKI

2002-2018

## ODRASLI (25-64 let)

81 % je v zadnjem letu pilo alkohol

50 % se je v zadnjem letu opilo

10 % pije čezmerno

## 15-LETNIKI

71 % že poskusilo alkohol

27 % že bilo vsaj 2x opitih ↓

14 % pije alkohol tedensko ↓

## Sporočilo št. 2:

Mladostniki, bodoči vozniki, živijo v okolju, kjer je alkohol dostopen in smo do pitja alkohola tolerantni.

# POGLED V PRIHODNOST



**Kaj z 0,0 sporočamo naslednjim generacijam?**

... da alkohol in vožnja ne gresta skupaj

**Zakaj je odnos nas, odraslih, tako zelo pomemben?**

... ker vpliva na stališča, odnos in vedenje mladih





# KAKO ODNOS ODRASLIH DO PITJA ALKOHOLA PRI MLADOSTNIKI VPLIVA NA MLADOSTNIKOVO PITJE?

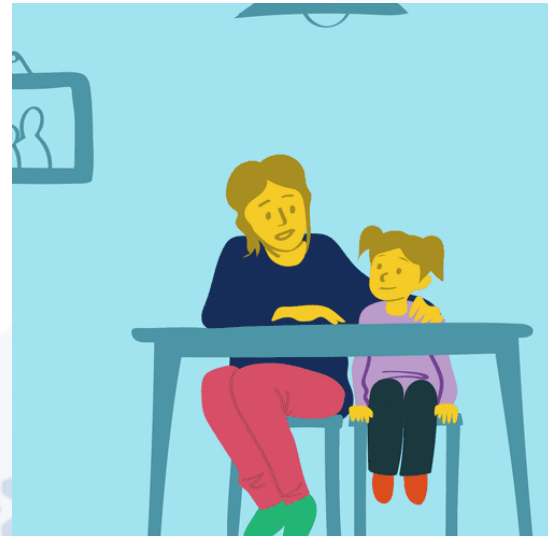
„Seveda, dovolj si že star.“



„Rekel sem NE!“



„Moje stališče je, da alkohol ni za mladostnike, ker...“



Sporočilo št. 3:

Odnos odraslih je pomemben.  
Jasno stališčem, da pitje alkohola ni za otroke in mladostnike, deluje kot varovalni dejavnik.

```
graph LR; A[Stališča odraslih do pitja alkohola] --> B[Pri mladostniku vplivajo na odločitev za pitje]; B --> C[Pri mladostniku vplivajo na vožnjo pod vplivom alkohola];
```

**Stališča odraslih do pitja alkohola**

**Pri mladostniku vplivajo na odločitev za pitje**

**Pri mladostniku vplivajo na vožnjo pod vplivom alkohola**

#### **Sporočilo št. 4:**

**Stališča odraslih do pitja alkohola mladostnikov so eden od napovednih dejavnikov voženj pod vplivom alkohola, prekrškov, poškodb in prometnih nesreč pod vplivom alkohola.**