



PREGLED STANJA VARNOSTI VOZNIKOV ENOSLEDNIH MOTORNIH VOZIL (vozniki motornih koles in mopedisti)

1. Prometne nesreče in posledice v zadnjih petih letih (2014 – 2018)

LETO	Št. prometnih nesreč	Poškodbe			Delež umrlih
		Smrt	Huda tel. poškodba	Lažja tel. poškodba	
2014	981	17	177	578	16%
2015	1014	26	213	584	22%
2016	909	24	176	520	20%
2017	1094	29	204	618	28%
2018	941	18	177	524	20%
primerjava 18/14	-4%	6%	0%	-9%	
primerjava 18/17	-14%	-38%	-13%	-15%	

V letu 2018 se je na slovenskih cestah pripetilo 941 (1094) prometnih nesreč z udeležbo voznikov enoslednih motornih vozil oz. 14 % manj kot v letu 2017. V omenjenih prometnih nesrečah je umrlo 18 voznikov enoslednih motornih vozil oz. 11 manj kot v letu 2017 (zmanjšanje za 38 %). Zmanjšanje beležimo tudi pri poškodovanih, saj se je število hudo tel. poškodovanih zmanjšalo za 13 % (iz 204 na 177 hudo tel. poškodovanih), število lažje tel. poškodovanih pa za 15 % (iz 618 na 524 lažje tel. poškodovanih).

V zadnjem 5 letnem obdobju je povprečno umrlo 23 voznikov enoslednih motornih vozil, povprečni delež umrlih voznikov enoslednih motornih vozil pa je znašal 21 %. Število in delež umrlih voznikov enoslednih motornih vozil je bil v letu 2018 pod povprečjem, saj je bilo število umrlih najmanjše po letu 2014, prav tako je bil delež umrlih najmanjši po letu 2014 (20 %).

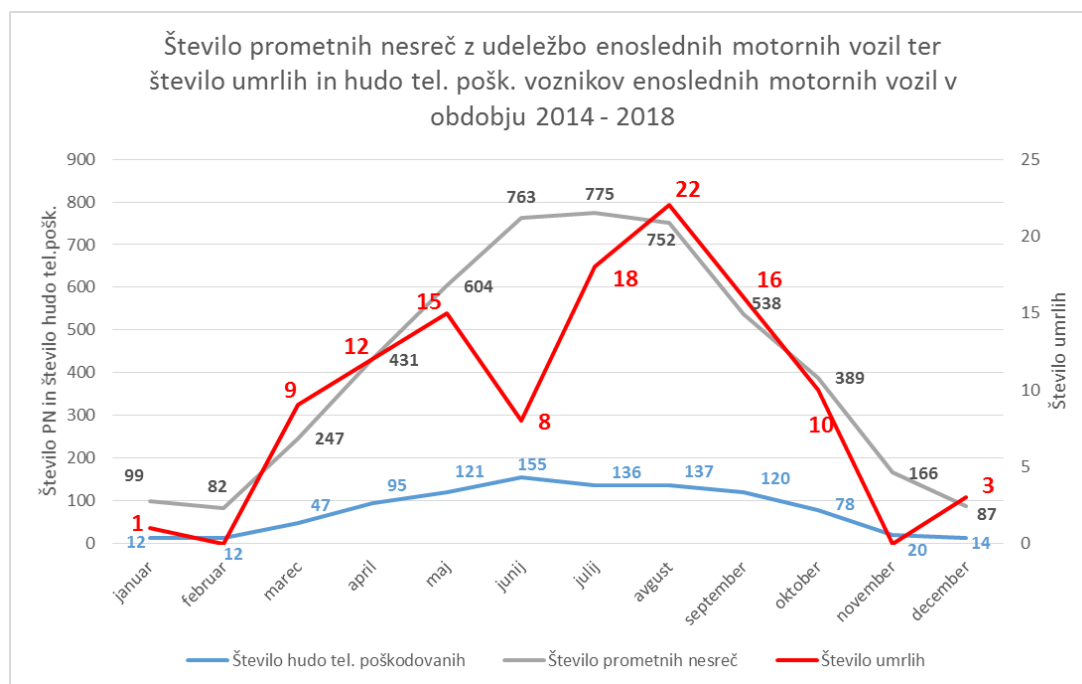
2. Posledice prometnih nesreč voznikov motornih koles in mopedistov v zadnjih petih letih (2014 – 2018)

	Umrli					Hudo tel. pošk.					Lažje tel. pošk.				
	2014	2015	2016	2017	2018	2014	2015	2016	2017	2018	2014	2015	2016	2017	2018
voznik MK	15	25	22	25	16	127	163	142	149	128	315	366	338	383	327
voznik MO	2	1	2	4	2	50	50	34	55	49	263	218	182	235	197
SKUPAJ	17	26	24	29	18	177	213	176	204	177	578	584	520	618	524
Delež MK	88%	96%	92%	86%	89%	72%	77%	81%	73%	72%	54%	63%	65%	62%	62%
Delež MO	12%	4%	8%	14%	11%	28%	23%	19%	27%	28%	46%	37%	35%	38%	38%

Večina umrlih in poškodovanih voznikov enoslednih motornih vozil je voznikov motornih koles. Delež umrlih voznikov motornih koles se je v letu 2018 v primerjavi z letom 2017 povečal, delež pri hudo in lažje telesno poškodovanih pa je ostal skoraj enak deležu iz leta 2017. Delež umrlih voznikov

motornih koles je bilo v letu 2018 89 %, delež hudo telesno poškodovanih voznikov motornih koles je bil 72 %, delež lažje telesno poškodovanih voznikov motornih koles pa je bil 62 %.

3. Prometne nesreče in posledice voznikov enoslednih motornih vozil po mesecih v obdobju 2014 – 2018



Značilno za prometne nesreče voznikov enoslednih motornih vozil je, da se pripetijo predvsem v toplih mesecih oz. v času motoristične sezone med aprilom in oktobrom. V obdobju 2014 – 2018 se je največ tovrstnih prometnih nesreč pripetilo v poletnih mesecih – juliju (skupaj 775), juniju (skupaj 763) in avgustu (skupaj 752). Število hudo telesno poškodovanih voznikov enoslednih motornih vozil je največje v mesecu juniju (155) in avgustu (137). V zadnjih petih letih je največ umrlih voznikov enoslednih motornih vozil bilo v mesecu avgustu – 22 umrlih ter v mesecu juliju – 18 umrlih.

V letu 2018 je predvsem izstopal mesec september, saj je takrat umrlo 8 voznikov enoslednih motornih vozil oz. kar 44 % vseh umrlih voznikov enoslednih motornih vozil v letu 2018.

4. Povzročitelji prometnih nesreč z udeležbo enoslednih motornih vozil

	Voznik enosled. umrl					Voznik enosled. HTP				
	2014	2015	2016	2017	2018	2014	2015	2016	2017	2018
Povzročitelj voznik enosled. motor. vozila	11	17	20	20	12	122	143	122	135	122
Povzročitelj drug udeleženeec	6	9	4	9	6	55	70	54	69	57
SKUPAJ	17	26	24	29	18	177	213	176	204	179
Delež povzr. - voznik enosled. motor. vozila	65%	65%	83%	69%	67%	69%	67%	69%	66%	68%
Delež povzr.- drug udeleženeec	35%	35%	17%	31%	33%	31%	33%	31%	34%	32%

Iz zgornje tabele lahko razberemo, da so povzročitelji prometih nesreč s smrtjo ali hudo telesno poškodbo voznika enoslednega motornega vozila v večini primerov ravno vozniki enoslednih motornih vozil sami. V zadnjem 5 letnem obdobju je bil delež povzročiteljev voznikov enoslednih motornih vozil v povprečju 70 %, v lanskem letu je delež znašal 67 % oz. od skupaj 18 umrlih voznikov enoslednih motornih vozil, jih je 12 povzročilo prometno nesrečo v kateri so tudi umrli.

Pri prometih nesrečah s hudimi telesnimi poškodbami voznikov enoslednih motornih vozil je delež povzročiteljev voznikov enoslednih motornih vozil v zadnjem 5 letnem obdobju v povprečju znašal 68 %. V lanskem letu je bil delež 68 % oz. od skupaj 179 hudo telesno poškodovanih voznikov enoslednih motornih vozil jih je 122 tudi povzročilo prometno nesrečo v kateri so bili hudo telesno poškodovani.

5. Starostne skupine voznikov enoslednih motornih vozil – povzročitelji PN v obdobju 2013 - 2017

Starostni razred	Št. povzročenih prometnih nesreč	Poškodbe vseh udeležencev		
		Umrli	Hudo tel. Pošk.	Lažje tel. Pošk.
od 0 do 14	64	0	15	47
od 15 do 17	338	3	51	262
od 18 do 24	401	13	92	260
od 25 do 34	534	19	120	352
od 35 do 44	586	12	146	385
od 45 do 54	556	22	148	346
od 55 do 64	384	9	107	227
nad 64	182	7	40	110

V tabeli je prikazano število prometnih nesreč ter posledic udeležencev prometnih nesreč, ki so jih povzročili vozniki enoslednih motornih vozil. V obdobju zadnjih 5 let je bilo največ povzročiteljev prometnih nesreč je v starostni skupini med 35. in 44. letom (586 PN). Za posledicami prometnih nesreč, ki so jih povzročili povzročitelji v starostni skupini med 45. in 54. letom starosti je umrlo največ udeležencev – 22 umrlih in bilo tudi največ hudo telesno poškodovanih – 148.

6. Vozniški staž voznikov enoslednih motornih vozil – povzročitelji PN v obdobju 2014 – 2018

Trajanja vozniškega staža	Št. povzročenih PN	Št. PN s smrtnim izidom	Št. PN s hudimi tel. pošk.
do 5 let	887	29	197
<i>do 6 mesecev</i>	144	3	30
<i>do 1 leta</i>	267	8	58
<i>od 1 do 3 let</i>	336	14	73
<i>od 3 do 5 let</i>	140	4	36
od 5 do 10 let	343	15	86
od 10 do 20 let	408	8	100
od 20 do 30 let	287	8	71

od 30 do 40 let	289	14	80
nad 40 let	155	3	47

V obdobju zadnjih 5 let so vozniki enoslednih motornih vozil s vozniškim stažem do 5. let povzročili daleč največ prometnih nesreč za katere je znano, ali so imeli vozniško dovoljenje. Povzročili so 887 prometnih nesreč oz. 37 % med vsemi vozniki povzročitelji enoslednih motornih vozil. Prav tako so povzročili največ prometnih nesreč s smrtnim izidom – 29 oz. 38 % ter največ prometnih nesreč s hudimi telesnimi poškodbami – 197 oz. 34 %. Od skupno 887 PN, jih je 267 PN povzročilo v prvem letu voznškega staža, od tega 8 s smrtnim izidom.

V kasnejših skupinah voznškega staža je število povzročenih prometnih nesreč in prometnih nesreč s hudimi telesnimi poškodbami bolj enakomerno razpodeljeno v posamezne razrede. Po številu povzročenih prometnih nesreč s smrtnim izidom izstopata skupini s trajanje voznškega staža med 5 do 10 let in od 30 do 40 let voznškega staža. Pri številu prometnih nesreč s hudimi telesnimi poškodbami še najbolj izstopa skupina med 10 in 20 leti voznškega staža.

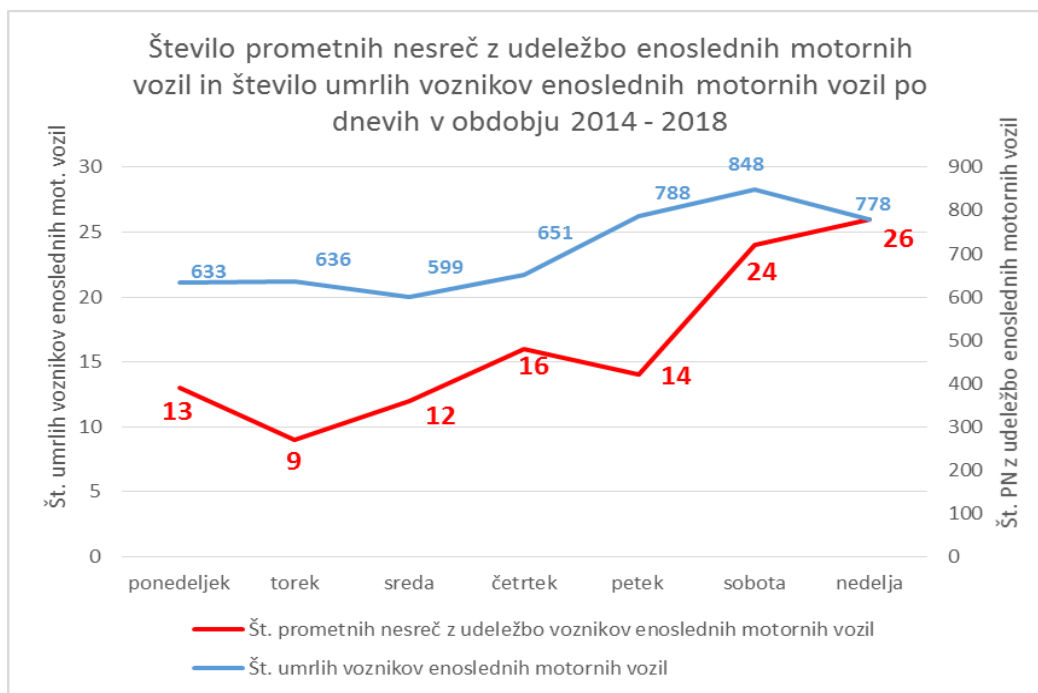
Na podlagi podatkov lahko sklepamo, da največ prometnih nesreč povzročijo neizkušeni motoristi. Se pa kot povzročitelji pojavljajo tudi tisti z 30 in več leti voznškega staža, vendar pri njih žal ne vemo, ali so uporabljali enosledno motorno kolo v vseh letih voznškega staža.

7. Vzrok za nastanek prometnih nesreč – povzročitelj voznik enoslednega motornega vozila v obdobju 2014 – 2018

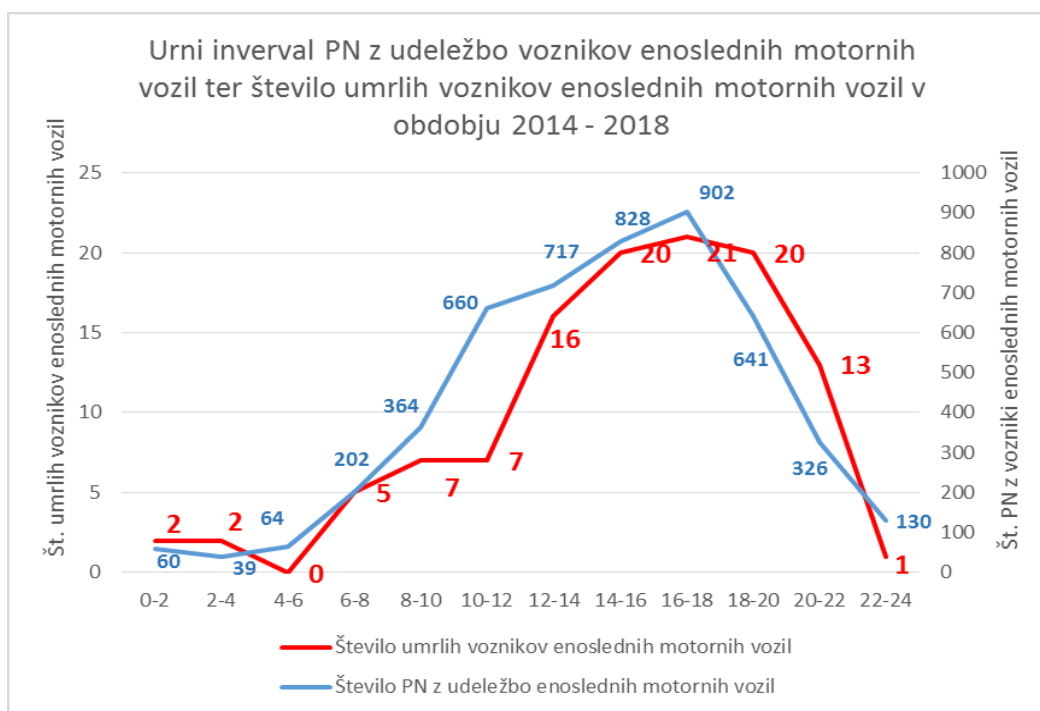
Vzrok PN - povzročitelj voznik enoslednega motornega vozila	Obdobje 2014 - 2018		št. umrlih	
	Št. PN	Delež v %	št. umrlih	Delež v %
neprilagojena hitrost	1383	46%	56	66%
nepravilna stran/smer vožnje	615	20%	14	16%
ostalo	300	10%	2	2%
neustrezna varnostna razdalja	243	8%	1	1%
nepravilno prehitevanje	191	6%	7	8%
neupoštevanje pravil o prednosti	193	6%	4	5%
premiki z vozilom	105	3%	1	1%

Najpogostejši vzrok prometnih nesreč, ki jih povzročil voznik enoslednega motornega vozila v zadnjem 5 letnem obdobju je neprilagojena hitrost – 46 % vseh PN se pripeti zaradi omenjenega vzroka. Sledi mu vzrok nepravilna stran oz. smer vožnje z 20 %. Omenjena vzroka sta tudi daleč najbolj pogosta pri prometnih nesrečah, kjer je posledica smrt udeleženca – zaradi neprilagojene hitrosti 56 umrlih oz. 66 %, zaradi nepravilne strani oz. smeri vožnje pa 14 umrlih oz. 16 %. Zaradi omenjenih dveh vzrokov, ki sta pogosto tudi povezana med seboj, je v zadnjih 5 letih umrlo 70 udeležencev oz. 72 % vseh umrlih v prometnih nesrečah, ki so jih povzročili vozniki enoslednih motornih vozil (94 % vseh umrlih je bilo ravno povzročiteljev – voznikov enoslednih motornih vozil).

8. Dan in ura prometnih nesreč z udeležbo enoslednih motornih vozil



Število prometnih nesreč z udeležbo enoslednih motornih vozil je bilo v obdobju zadnjih 5 let največ ob vikendih oz. med petkom in nedeljo. Najmanj prometnih nesreč pa je bilo v prvih dnevih tedna oz. med ponedeljkom in sredo. Število umrlih je bilo prav tako največje ob vikendih oz. v sobotah (24 umrlih) in nedeljah (26 umrlih).



Največ prometnih nesreč z udeležbo voznikov enoslednih motornih vozil se je v zadnjem 5 letnem obdobju pripetilo v popoldanskem času med 16 – 18 uro (902 pn) in med 14 – 16 uro (828 pn). Število umrlih je najvišje tudi v popoldanskem oz. pozno popoldanskem terminu – med 16 in 18 uro (21 umrlih) ter med 18 – 20 uro (20 umrlih).

Nesreče voznikov enoslednih motornih vozil so se torej pojavljale največ za vikende v popoldanskem času, kar je predvsem povezano z živlenskimi stilom voznikov enoslednih motornih vozil ter odnosa to motornih koles – vožnja z motornimi kolesom je prej hobi kot nuja.

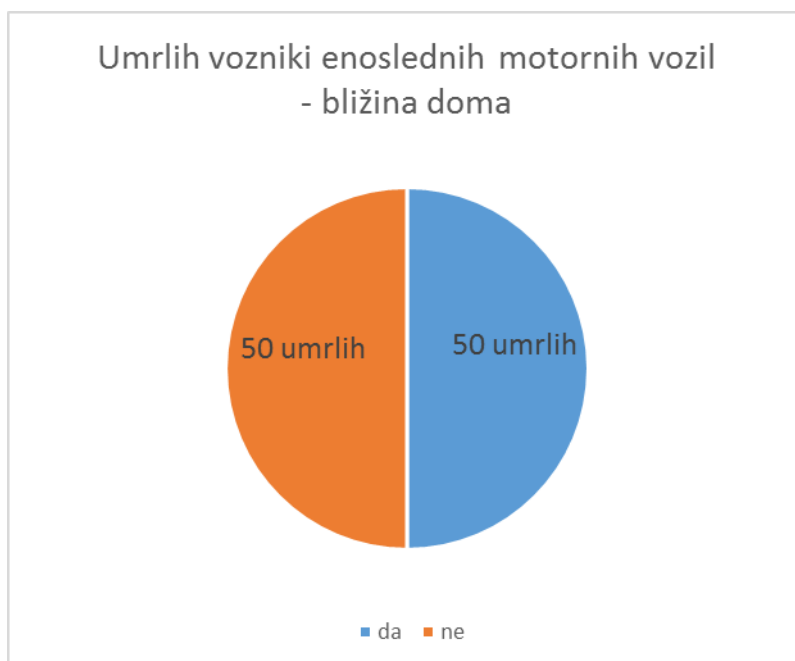
9. Vožnja pod vplivom alkohola

LETO	Št. prometnih nesreč	Poškodbe			Skupaj poškodbe (H+L)
		Smrt	Huda tel. poškodba	Lažja tel. poškodba	
2014	99	4	36	54	90
2015	94	5	29	50	79
2016	103	6	28	65	93
2017	95	5	27	47	74
2018	103	2	36	61	97
primerjava 18/14	4%	-50%	0%	13%	8%
primerjava 18/17	8%	-60%	33%	30%	31%

V letu 2018 so vozniki enoslednih motornih vozil pod vplivom alkohola povzročili 103 prometne nesreče oz. 8 % več kot leto poprej. V lanskem letu sta zaradi alkoholiziranih voznikov enoslednih motornih vozil umrla 2 udeleženci, kar je najmanj z zadnjih 5 letih (oba sta bila voznika mopeda). V prometnih nesrečah, ki jih je povzročil alkoholiziran udeleženec, se je 69 udeležencev hudo telesno poškodovalo – povečanje za 33 %, 61 udeležencev pa je bilo lažje telesno poškodovanih – povečanje za 30 %.

Povprečna stopnja alkoholiziranih povzročiteljev v letu 2016 je bila 1,21 g/kg (1,46 g/kg v letu 2015).

10. Umrli vozniki enoslednih motornih vozil v obdobju 2014 – 2018 – bližina doma



Podatek o umrlih voznikih enoslednih motornih vozil v bližini doma temelji na isti upravni enoti bivališča in kraja prometne nesreče (to se smatra bližina doma). V zadnjih 5 letih je delež popolnoma enak – 50 % umrlih voznikov enoslednih motornih vozil je umrlo v isti upravni enoti (za tiste, ki je znan podatek), 50 % umrlih pa je bilo takšnih, ki so umrli v drugi upravni enoti.

11. Vrsta enoslednega motornega vozila

V letu 2018 je pri 18 prometnih nesrečah s smrtjo voznika motornega enoslednega vozila ugotovljen tip vozila v 13 primerih. V 7 primerih gre za športni motorno kolo, v 2 primerih pa za: motor brez oklepa, moped-skupet ali terensko motorno kolo.

12. Število registriranih enoslednih motornih vozil

Leto	2008	2009	2010	2011	2012	2013	2014	2015	2016	2017	2018
Št. enosled. motor. vozil	77.913	83.560	85.802	86.826	87.722	87.618	90.295	94.401	97.418	118.067	122.656
sprememba	-	7%	3%	1%	1%	0%	3%	5%	3%	21%	4%

Število registriranih motornih vozil se v zadnjem 10 letnem obdobju vsako leto povečuje. Če smo imeli v letu 2008 77.913 registriranih motornih vozil, je število v letu 2018 naraslo na 122.656 motornih enoslednih vozil. Največji preskok je bil med leti 2016 in 2017 predvsem zaradi spremembe zakonodaje in obvezne registracije koles s pomožnim motorjem.

13. Prometne nesreče voznikov enoslednih motornih vozil po vrstah cest v letu 2018

Vrsta ceste	Št. PN	Posledice		
		Smrt	Huda tel. pošk.	Lažja tel. pošk.
Državne ceste (G in R)	316	13	75	168
Državne ceste (AC in HC)	19	0	6	9
Občinske ceste	604	3	355	347
SKUPAJ	939	16	436	524
Državne ceste (G in R) v %	34%	81%	17%	32%
Občinske ceste v %	64%	19%	81%	66%

V preteklem letu se je skupno pripetilo 939 prometnih nesreč z udeležbo voznikov enoslednih motornih vozil. 64 % prometnih nesreč se je pripetilo na občinskih oz. lokalnih cestah, 34 % pa na državnih glavnih in regionalnih cestah. Pri prometnih nesrečah, kjer so umrli vozniki enoslednih motornih vozil je razmerje precej v prid državnim glavnim in regionalnim cestam, saj je tam umrlo 13 voznikov enoslednih motornih vozil oz. 81 % vseh umrlih. Hudo in lažje poškodovanih je bilo več na občinskih cestah – 81 % hudo telesno poškodovanih in 66 % lažje telesno poškodovanih.

- **DRŽAVNE CESTE (glavne in regionalne)**

V spodnji tabeli so razvrščen odseki državnih cest, na katerih se je v letu 2018 pripetilo največ prometnih nesreč z udeležbo voznikov enoslednih motornih vozil.

Kriteriji:

1. vsaj 2 prometnih nesreč ali
2. vsaj 1 umrli voznik enosled. motor. vozila
3. vsaj 2 hudo telesno poškodovana voznika enosled. motor. vozila

Največ prometnih nesreč se je pripetilo na G1/11 odsek 1062 Koper – Dragonja in sicer 10 prometnih nesreč v katerih sta se 2 voznika enoslednega motornega vozila hudo telesno poškodovala. Omenjeni odsek izstopa po številu nesreč voznikov motornih vozil že kar nekaj let. Po številu prometnih nesreč z udeležbo voznikov enoslednih motornih vozil izstopata tudi: odsek regionalne ceste R1/210, 1106 Sp. Jezersko – Preddvor (6 prometnih nesreč), odsek glavne ceste G2/111, 0373 Izola – Jagodje (5 prometnih nesreč), odsek glavne ceste G2/111, odsek 0373 Izola – Jagodje (5 prometnih nesreč) in odsek regionalne ceste R1/409, 0306 Postojna – Razdrto (5 prometnih nesreč).

Odsek glavne ceste G1/1, 0241 Dravograd – Radlje je edini odsek, na katerem sta se pripetili 2 prometni nesreči s smrtnim izidom v kateri sta umrli 2 voznika enoslednega motornega vozila. Odseki cest z 3 hudimi telesnimi poškodbami voznikov enoslednih motornih vozil pa so: glavna cesta G2/105, 0256 Novo mesto – Metlika, glavna cesta G2/103, 1009 Plave – Solkan, regionalna cesta R2/430, 0281 Stranice – Višnja vas in glavna cesta G1/2, 0250 Spuhlja – Ormož.

IVRC	Št. ceste	Št. odseka	Naziv odseka	Št. PN	Posledice prometnih nesreč		
					Smrt	Huda tel.pošk.	Lažja tel.pošk.
G1	11	1062	KOPER-DRAGONJA	10	0	2	8
R1	210	1106	SP.JEZERSKO-PREDDVOR	6	1	2	2
G2	111	0373	IZOLA-JAGODJE	5	0	1	3
R1	203	1004	ŽAGA-KOBARID	5	0	1	3
R2	409	0306	POSTOJNA-RAZDRTO	5	0	1	3
G2	105	0256	NOVO MESTO REVOZ-METLIKA	4	0	3	1
R2	409	0304	PLANINA-RAVBARKOMANDA	4	1	2	2
G2	106	0265	LIVOLD-FARA	4	0	2	2
R1	204	1012	ŠEMPETER-DORNBERK	4	0	2	1
G1	1	0241	DRAVOGRAD-RADLJE	4	2	1	0
R1	214	1157	STARI LOG-DVOR	4	1	1	2
R1	206	1043	RUSKA CESTA ERIKA-VRŠIČ	4	0	0	1
G2	103	1009	PLAVE-SOLKAN	3	0	3	1
R2	430	0281	STRANICE-VIŠNJA VAS	3	0	3	0
G2	111	0239	VALETA-SEČOVLJE	3	0	1	1
R1	210	1105	ZG.JEZERSKO-SP.JEZERSKO	3	0	1	1
R2	403	1076	ČEŠNJICA-ŠKOFJA LOKA	3	0	1	1
R2	427	1351	LATKOVA VAS-TRBOVLJE	3	0	1	2
R3	643	1362	RAKITNA-CERKNICA	3	0	1	2
R3	694	1268	VELENJE-DOBRTEŠA VAS	3	0	1	2
G2	102	1033	GODOVIČ-KALCE	3	1	0	2
R2	446	1016	SEŽANA-DIVAČA	3	1	0	1
R2	411	1429	GOBOVCE-ČRNIVEC	3	0	0	3
R2	423	1281	ČRNOLICA-LESIČNO	3	0	0	3
R3	658	2517	DOBLIČE-SV.ANA-STARI TRG	3	0	0	3
G1	2	0250	SPUHLJA-ORMOŽ	2	0	3	0
G1	2	1313	ORMOŽ-SREDIŠČE OB DRAVI	2	0	1	0
G1	4	1258	OTIŠKI VRH-SL.GRADEC	2	0	1	1
G1	4	1260	ZG.DOLIČ-VELENJE	2	0	1	1
G1	6	0339	PIVKA-RIBNICA	2	0	1	1
G1	6	0341	PREM-IL.BISTRICA	2	0	1	1
G2	103	1007	PERŠETI-UŠNIK	2	0	1	0
G2	106	0263	ŽLEBIČ-KOČEVJE	2	0	1	1
G2	107	1274	CELJE-ŠENTJUR	2	0	1	1
R1	203	1003	BOVEC PO OBVOZNICI-ŽAGA	2	0	1	0
R1	205	1026	DIVAČA-LOKEV-LIPICA	2	0	1	1
R1	206	1028	VRŠIČ-TRENTA	2	0	1	0
R1	218	1394	ČRNOMELJ-KANIŽARICA	2	0	1	0
R1	225	1359	DUPLICA-KAMNIK	2	0	1	0
R1	230	1309	KRIŽEVCI-LJUTOMER	2	0	1	0
R2	402	1045	DOBROVO-NEBLO	2	0	1	0
R2	409	0312	KASTELEC-ČRNI KAL	2	0	1	0
R2	419	1204	NOVO MESTO-ŠENTJERNEJ	2	0	1	0
R2	422	1333	PODSREDA-BRESTANICA	2	0	1	0
R2	425	1265	POLJANA-ŠENTVID	2	0	1	0
R2	441	1298	MURSKA SOBOTA-GEDEROVCI	2	0	1	0
R2	447	0290	ŠENTRUPERT-LOČICA	2	0	1	0
R3	614	1047	MIREN-OPATJE SELO	2	0	1	0
R3	635	1122	LIPNICA-KROPA-RUDNO	2	0	1	0
R3	701	1430	PESEK-ROGLA-ZEČE	2	0	1	0
R3	704	1353	RADLJE-RIBNICA	2	0	1	0
R3	705	1432	RUŠE-PUŠČAVA	2	0	1	0

R3	707	8801	SP.SELNICA-DUH NA OSTREM	2	0	1	0
R3	741	0235	ŠKOFIJE	2	0	1	0
RT	909	1128	VRESJE-SORICA	2	0	1	0
RT	924	3559	PODLOM-KR.RAK-LUČE	2	0	1	0
G2	108	1181	ŠENTJAKOB-RIBČE	2	1	0	1
R1	206	1029	TRENTA-BOVEC	2	1	0	0
R1	230	1308	RADENCI-VUČJA VAS	2	1	0	0
G1	4	1261	VELENJE-ČRNOVA	1	1	0	0
G1	5	0328	CELJE-ŠMARJETA	1	1	0	0
R1	208	1434	ČRNI KAL - KORTINE	1	1	0	0
R1	209	1090	SOTESKA-BITNJE	1	1	0	0
R2	424	1225	DEŽNO-ČRNOLICA	1	1	0	0
R2	437	0267	ŠENTILJ	1	1	0	0

- **OBČINSKE CESTE**

V spodnji tabeli so razvrščene občinske oz. lokalne ceste na katerih se je v letu 2018 pripetilo največ prometnih nesreč z udeležbo voznikov enoslednih motornih vozil.

Kriteriji:

1. vsaj 3 prometne nesreče ali
2. vsaj 1 umrli voznik enoslednega motornega vozila ali
3. vsaj 2 hudo telesno poškodovana voznika enoslednega motornega vozila

Največ prometnih nesreč z udeležbo voznikov enoslednih motornih vozil se je pripetilo v Portorožu na cesti Obala (7 pn). Sledijo ji ljubljanske mestne vpadnice: Šmartinska cesta (6 pn), Dunajska in Tržaška cesta (5 pn). Iz spodnje tabele je razvidno, da so najbolj pogosta mesta prometnih nesreč z udeležbo enoslednih motornih vozil tudi druge vpadnice v največjih slovenskih mestih.

Naziv ceste oz. naziv kraja	Naziv odseka oz. naziv ulice	Št. PN	Posledice prometnih nesreč		
			Smrt	Huda tel.pošk.	Lažja tel.pošk.
PORTOROŽ	OBALA	7	0	1	3
LJUBLJANA	ŠMARTINSKA CESTA	6	0	3	2
LJUBLJANA	DUNAJSKA CESTA	5	0	1	2
LJUBLJANA	TRŽAŠKA CESTA	5	0	2	2
KOPER	ŠMARSKA CESTA	4	0	0	3
LJUBLJANA	CELOVŠKA CESTA	4	0	0	0
MARIBOR	PTUJSKA CESTA	4	0	0	2
PIRAN	DANTEJEVA ULICA	4	0	0	1
CELJE	DEČKOVA CESTA	3	0	1	0
DEKANI	NI ODSEKOV	3	0	0	2
IZOLA	CANKARJEV DREVORED	3	0	0	3
IZOLA	MOROVA ULICA	3	0	1	1
KOPER	ANKARANSKA CESTA	3	0	0	3
KOPER	CESTA ZORE PERELLO-GODINA	3	0	0	2
KOPER	ISTRSKA CESTA	3	0	0	3
KOPER	PRISTANIŠKA ULICA	3	0	0	1
KOPER	TOMŠIČEVA ULICA	3	0	2	1
LJUBLJANA	KAJUHOVA ULICA	3	0	0	0

LUCIJA	OBALA	3	0	0	0
MARIBOR	TRŽAŠKA CESTA	3	0	0	1
PESNICA PRI MARIBORU	NI ODSEKOV	3	0	0	3
STRUNJAN	NI ODSEKOV	3	0	0	2
GORENJE KARTELJEVO	NI ODSEKOV	1	1	0	0
LJUBLJANA	CESTA DOLOMITSKEGA ODREDA	1	1	0	0
LJUBLJANA	VODNIKOVA CESTA	1	1	0	0
ANKARAN	JADRANSKA CESTA	2	0	2	0

*Andraž Murkovič, področni svetovalec I
Javna agencija Republike Slovenije za varnost prometa, Ljubljana, 13.3.2019*